



**LIGA DOMINICANA CONTRA EL CÁNCER, INC.**  
**Instituto de Oncología “Dr. Heriberto Pieter”**  
**desde 1947**

# Registro Hospitalario de Tumores desde 1998

**Estadísticas 2018**



## ÍNDICE

Introducción	1-4
Representación gráfica por tipo de caso, sexo y grupos de etáreos de 10 años	5
Representación gráfica por grupos de etáreos de 10 años por sexo	6
Distribución por región, total de casos, sexo y grupo de estadio	7
Representación gráfica casos por región y principales provincias	8
Distribución por sitio primario, total de casos, sexo y estadio	9-10
Representación gráfica principales sitios primarios y estadiaje por sexo	11
Distribución comparativa por sitios primarios, ambos sexos	12
Representación gráfica distribución principales sitios primarios, ambos sexos	13
Distribución por grupos histológicos	14
Datos específicos pediátricos	15
Gráfica datos específicos pediátricos	16
Representación gráfica datos específicos de mama	17
Representación gráfica datos específicos de cérvix	18
Representación gráfica datos específicos de próstata	19
Representación gráfica datos específicos de colon	20
Representación gráfica datos específicos de pulmón	21
Cobertura tratamiento por sitio primario	22
Representación gráfica cobertura de tratamiento principales sitios primarios	23
Cobertura de tratamiento de quimioterapia	24
Cobertura de tratamiento de cirugía	25
Cobertura de tratamiento de radioterapia	26
Representación gráfica cobertura de tratamiento principales sitios primarios: Cobertura por tratamiento y Quimioterapia	27
Representación gráfica cobertura de tratamiento principales sitios primarios: Cobertura de Cirugía y Radioterapia	28
Créditos y fuentes de información	29



## INTRODUCCIÓN

El Instituto de Oncología “Dr. Heriberto Pieter”, órgano operativo de La Liga Dominicana Contra el Cáncer, es una institución reconocida a nivel nacional e internacional por su dilatada y prolongada trayectoria de más de 78 años librando la batalla en contra de las enfermedades neoplásicas malignas, contemplada en su misión al expresar, “Luchamos contra el cáncer: prevenimos, diagnosticamos, tratamos y formamos profesionales en el área; mejorando la calidad de vida de la gente.” En esta ocasión cumple con una de sus principales tareas, la de presentar los resultados obtenidos en su registro hospitalario de tumores correspondiente al año 2018, a gestores de salud, académicos y público en general, publicado en formato impreso y digital.

Esta actividad se realiza anualmente desde el año 1998 y consiste en presentar por medio de datos estadísticos y epidemiológicos el comportamiento del Cáncer en la institución. El equipo responsable de esta gestión se encuentra liderado por el Ing. George Gil, caracterizado por su alto desempeño, dedicación al manejo y validación de datos que ha permitido contar con el único registro de cáncer durante los últimos 22 años de modo ininterrumpido.

La organización de esta publicación comprende en primer lugar el registro del número total de casos, continuando con la subclasificación de casos en analíticos y no analíticos, su distribución por género, edad, región, sitio primario afectado y diagnóstico histopatológico. En esta edición se agregó de forma particular el análisis de los datos de Cáncer Pediátrico, Colon y Pulmón a los ya tradicionales análisis de Cáncer de mama, Cérvix y Próstata, se concluye con la cobertura de tratamiento. La clasificación de los tumores se realizó conforme al CIE-O.

El total de casos registrados fue de 2859, de los cuales 2270 fueron analíticos<sup>1</sup> y 589 no analíticos, correspondiendo estos últimos a un 21% de los casos, inferior al año anterior<sup>2</sup>. El 59.9% correspondió al género femenino y el 41% al masculino.

La distribución por edad al momento del diagnóstico muestra un aumento paulatino a partir de los cuarenta años, siendo mayor en un 25% de los casos en el grupo comprendido entre los 61 a 70 años. Es bueno mencionar que el 70% de los casos tenían más de cincuenta años y el 30% restante estaba por debajo de este grupo de edad. Sin embargo, el análisis de la relación edad y género demostró que, el 17% de las mujeres afectadas tenían menos de 40 años y se elevaba a más del doble (38%), cuando se incluía el grupo de 41 a 50 años; este aumento en personas jóvenes se observa en países en vías de desarrollo a diferencia de países desarrollados donde la afección por cáncer se observa en edades más avanzadas. En el hombre el inicio de la

---

1 Casos analíticos son aquellos diagnosticados y tratados en la institución y los no analíticos no fueron manejados en la institución en su diagnóstico o tratamiento.

2 Registro Hospitalario de Tumores, 2017. Instituto de Oncología “Dr. Heriberto Pieter.”

enfermedad es una década más tardía, a partir de los 50 años. El 51% de ellos tenía entre 50 y 70 años y el 85% estaba por encima de 50 años, incluyendo las décadas de los sesenta, setenta y más, demostrando que la enfermedad en el hombre se diagnostica predominantemente a edad más avanzada que en la mujer<sup>3</sup>.

Los usuarios de nuestros servicios provienen de toda la geografía nacional, la mayor parte de ellos son de las provincias Santo Domingo y San Cristóbal. Las tres principales causas de cáncer registradas fueron mama (29%), próstata (18%) y cérvix (10%), constituyendo el 57% del total de casos. Al establecer la relación con el género, las dos neoplasias hormonodependientes son las más frecuentes, el cáncer de mama en la mujer (48%) y el cáncer de próstata en el hombre (47%), datos similares a publicaciones anteriores y mundiales.

De los sitios primarios, el cáncer de mama, como se ha mencionado anteriormente, es el más frecuente, con el 40% de los casos menores de 50 años y el 49% comprendido entre las décadas de cuarenta y cincuenta años, quiere esto decir que debajo de 60 años está el 66% de nuestros pacientes y por encima solo el 34%, por tal razón podemos expresar que la población de pacientes con cáncer de mama que son tratadas por nosotros es una población joven, destacándose aún más cuando mencionamos que la afección por debajo de 40 años es de 17% para un total de 110 casos en este período. Los estadios clínicos de presentación más frecuente fueron II y III, para un 23% y 36% respectivamente. En etapa metastásica un 10% y en estadios avanzados III y IV un 46%.

El cáncer de cérvix ocupa el segundo lugar en los sitios primarios en la mujer, corresponde al 10% del total de casos. En una mirada retrospectiva, la cantidad de pacientes con cáncer de cérvix ha presentado una disminución paulatina desde un 17.7% en el año 2008 hasta un 10% en la fecha de esta edición, las causas son multifactoriales. La edad de presentación es en mujeres jóvenes, el 47% tienen menos de 50 años y los estadios clínicos más frecuentes son el II y III, para 37 y 34% respectivamente.

El cáncer de próstata es la neoplasia maligna más frecuente en el hombre, seguido de Piel, Colon y Pulmón desde un 5% para el primero y 4% para las dos últimas patologías; se presenta con mayor frecuencia por encima de los 60 años en 81%; la etapa clínica II es la más frecuente (el 55% de los casos están comprendidos en las etapas I y II).

El cáncer de colon constituye el 3% con 62 casos registrados, pero si agregamos el cáncer de recto tendríamos un 4% y 96 casos evaluables; el género afectado predominantemente en colon es el masculino en un 55% y el femenino en recto en 53%. El 72% de los casos de cáncer de colon tienen más de 50 años, el grupo con mayor frecuencia fue de 61-70 años en un 35%; la etapa clínica más frecuente fue la II en un 21%, seguido de la IV

---

3 Rafael Lozano-Ascencio, Héctor Gómez-Dantés, Sarah Lewis; Luisa Torres-Sánchez. Tendencias del cáncer de mama en América Latina y el Caribe. Salud Pública Mex. Vol 51 supl 2. Cuernavaca.2009.



en 15% y la III en 11%, quiere decir que entre enfermedad metastásica y localmente avanzada se tiene un 26%. En cáncer de recto se estadificaron solo 8 de 17 pacientes para un 47%; de los cuales 5 casos fueron metastásicos (62%), 2 etapa clínica II (25%) y el restante 12.5% estadio III.

El cáncer de pulmón representa el 2% de los tumores analizados, está comprendido dentro de los primeros siete más frecuente diagnosticados y tratados en nuestra institución, afecta a las mujeres y hombres de modo parecido con un ligero aumento en las mujeres de 52% en relación a los hombres con un 48%, con una variación de 4%; aunque la muestra no es grande es bueno tenerla presente ya que puede ser ajustada con su variante histológica, resultados a tratamiento en una mayor población de ser posible. El 58% de los casos estuvo comprendido en los grupos de 51 a 70 años de edad. El estadio clínico se determinó en 24% de los casos, el 18% correspondió al estadio IV y el 6% al estadio III.

Treinta (30) fueron los casos registrados con tumores pediátricos durante el año 2018, de los cuales 21 fueron analíticos y 9 no analíticos. La relación con los tumores de personas adultas, fue de 1.0%. La distribución por edad se realizó en grupos etareo de 5 años y abarcó hasta los 20 años de edad. El grupo de edad más frecuente, en un 33%, es el de 11 a 15 años, le siguen con un 29 % los grupos de edades de 0 a 5 y 16 a 20 años y un 10% en edades de 6 a 10 años. Las etapas clínicas se establecieron en 5 de los 21 casos iniciales, correspondiendo a un 24%, los restantes fueron desconocidos.

Los diagnósticos histopatológicos pueden ser agrupados en tumores hematológicos o líquidos y oncológicos o sólidos. El 53% de los tumores fueron de origen hematológico, distribuidos de la siguiente manera: 33% leucemias y 20% linfomas. Las neoplasias óseas y condromatosas fueron los tumores sólidos más frecuente, correspondiendo a un 19%, los demás casos están representados por los gliomas, neoplasias neuroepiteliomatosas, y neoplasias epidermoides cada una con 2 casos representando en conjunto un 30% del total.

La cobertura de radioterapia fue la menor, solo aplicada a 10% de los casos en promedio. El cáncer de recto fue el tumor tratado más frecuentemente con radioterapia en un 82%. Siguiéndole los tumores de cabeza cuello, los menos tratados a pesar de formar parte de su tratamiento de primera línea fueron: cáncer de cérvix (20%), próstata (11%), canal anal (55%), vagina (10%), vulva (10%) etc.

Entre los indicadores de validez de la recolección de datos tenemos la verificación histológica que se logró en un 100%, al igual que el registro de la edad, el género y la cobertura de tratamiento. El estadiaje clínico fue registrado en un 56%, muy por debajo del 85%, de la meta. El estadio clínico en el cáncer de mama está registrado en 73%; 81% el cáncer de cérvix; 70% el cáncer de próstata; 52% el cáncer de colon; 24% el cáncer de pulmón y 25% los tumores pediátricos. Este registro ha presentado una significativa disminución en

relación al año anterior, lo que obliga a determinar las causas que lo producen y la corrección de los mismos. La contraparte de esta carencia de información es la que figura como dato desconocido y que atentan fuertemente con la validez de la interpretación. En primer lugar, en el 36% de los casos analizados no figura la distribución por región, el 34% de los casos no estaban estadificados, correspondiendo el 23% a cáncer de mama, 30% a cáncer de próstata, 18% a cáncer de cérvix, 48% en cáncer de colon y 76% en cáncer de pulmón. En los tumores pediátricos el 76% no estuvo estadificado.

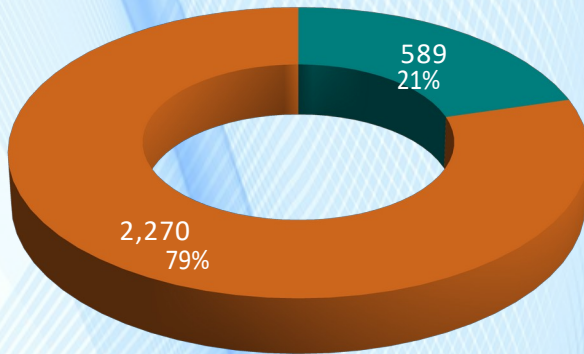
Aunque estos datos solo reflejan los pacientes que son tratados en la institución pueden ser el reflejo de una realidad a nivel nacional, cuestionando la eficacia de los diversos programas de prevención del cáncer y el cumplimiento de los mismos por la población, en que lo esperado sería una tendencia a la baja que año tras año no se ha observado. Es bueno mencionar que el estadiaje clínico temprano es uno de los factores que han incidido con mayor relevancia en el aumento de la supervivencia.

Extendemos nuestras felicitaciones al equipo de Registro de Tumores, que con mucho esfuerzo, tenacidad y diligencia ha logrado la publicación de esta edición, exhortamos a todo el personal médico a contribuir con la información requerida de los casos bajo su responsabilidad.



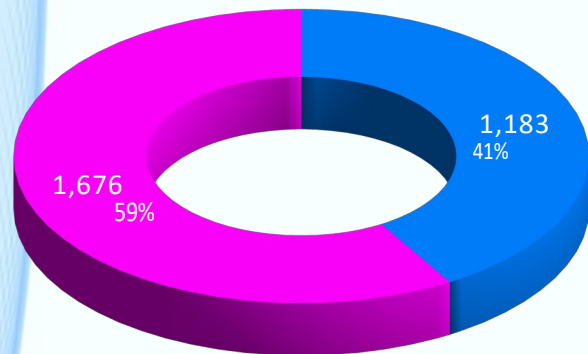
## REPRESENTACIÓN GRÁFICA POR TIPO DE CASO, SEXO Y GRUPOS DE ETÁREOS DE 10 AÑOS

GRÁFICA DISTRIBUCIÓN POR TIPO DE CASO



■ ANALÍTICO ■ NO ANALÍTICO ■

GRÁFICA DISTRIBUCIÓN POR SEXO

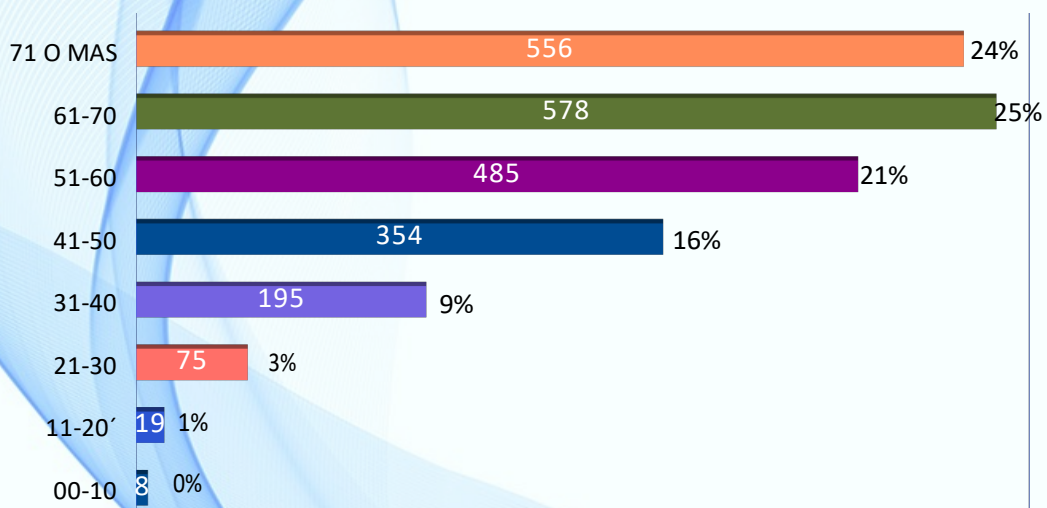


■ FEMENINO ■ MASCULINO ■

DISTRIBUCIÓN POR GRUPOS DE ETÁREOS DE 10 AÑOS, AMBOS SEXOS		
GRUPO EDAD	TOTAL	%
00-10	8	0%
11-20	19	1%
21-30	75	3%
31-40	195	9%
41-50	354	16%
51-60	485	21%
61-70	578	25%
71 O MAS	556	24%
<b>TOTALES</b>	<b>2,270</b>	<b>100%</b>

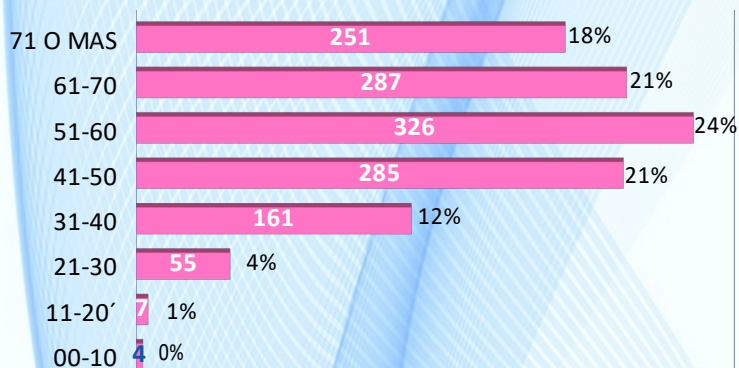
El 70% de casos analíticos con más de 50 años de edad

GRÁFICA GRUPOS DE ETÁREOS DE 10 AÑOS, AMBOS SEXOS



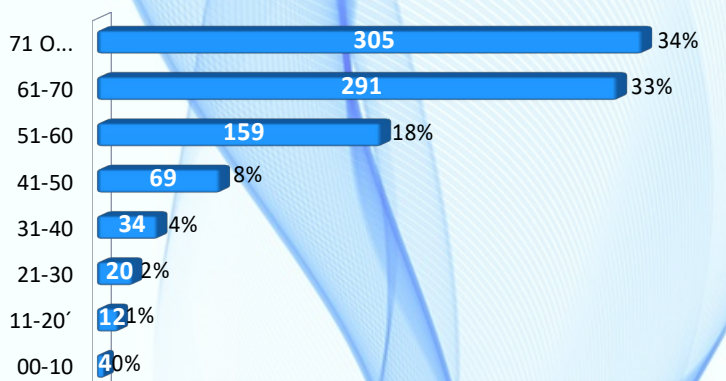
## REPRESENTACIÓN GRÁFICA POR GRUPOS DE ETÁREOS DE 10 AÑOS POR SEXO

GRUPOS DE ETÁREOS DE 10 AÑOS, SEXO FEMENINO		
GRUPO EDAD	TOTAL	%
00-10	4	0%
11-20'	7	1%
21-30	55	4%
31-40	161	12%
41-50	285	21%
51-60	326	24%
61-70	287	21%
71 O MAS	251	18%
<b>TOTALES</b>	<b>1,376</b>	<b>100%</b>



El 17% de los casos en mujeres con menos de 40 años de edad

GRUPO DE ETÁREOS DE 10 AÑOS, SEXO MASCULINO		
GRUPO EDAD	TOTAL	%
00-10	4	0%
11-20'	12	1%
21-30	20	2%
31-40	34	4%
41-50	69	8%
51-60	159	18%
61-70	291	33%
71 O MAS	305	34%
<b>TOTALES</b>	<b>894</b>	<b>100%</b>



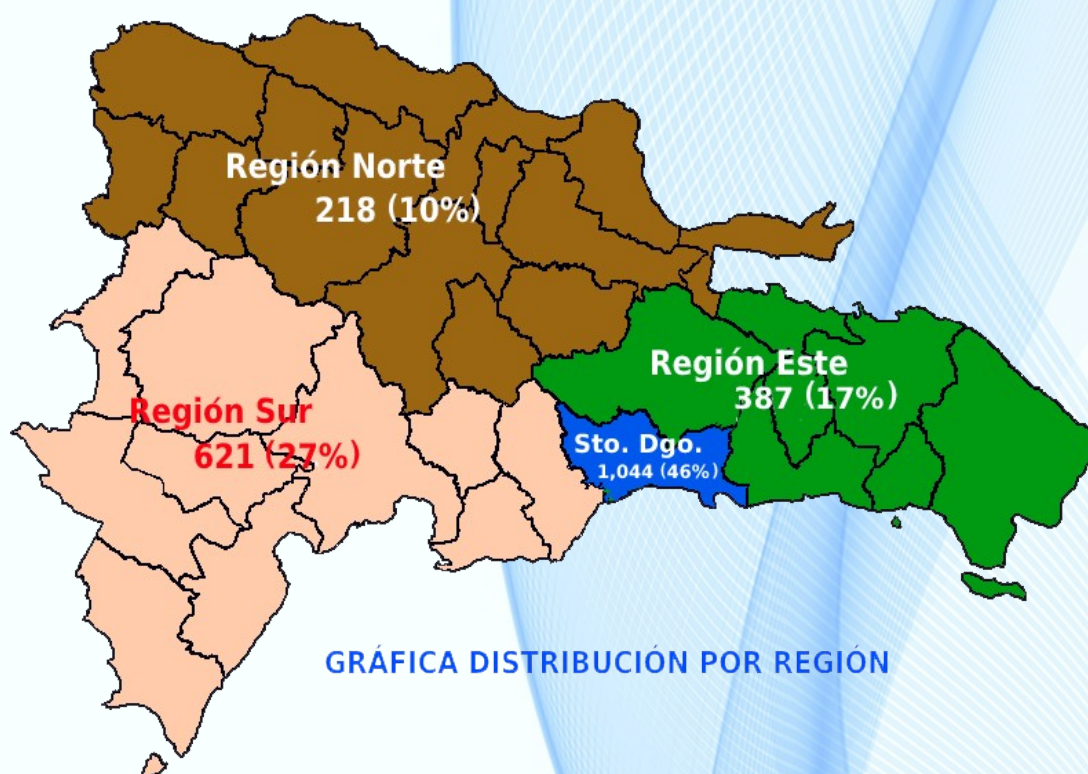
El 51% de los casos de hombres entre 50 y 70 años de edad



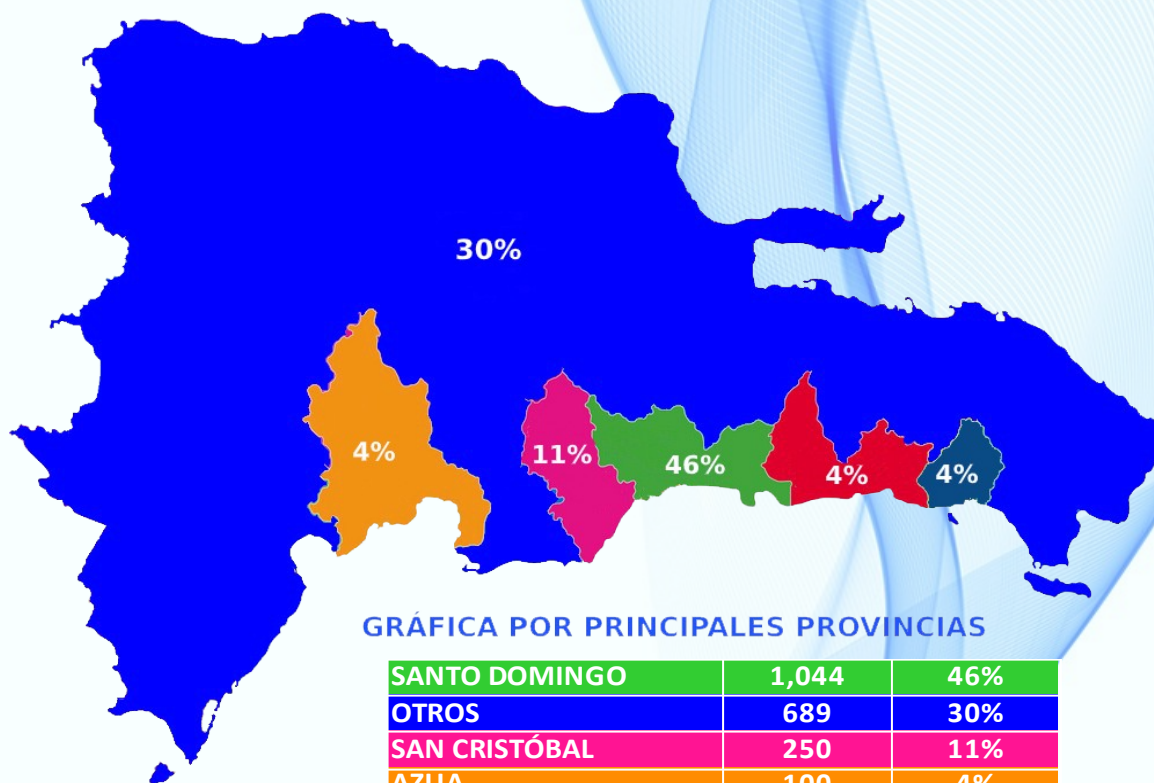
## DISTRIBUCIÓN POR REGIÓN, TOTAL DE CASOS, SEXO Y GRUPO DE ESTADIO

REGIÓN	TOTAL		GENERO				ESTADÍOS					
	#	%	M	M%	F	F%	0	I	II	III	IV	99
<b>DISTRITO NACIONAL</b>	<b>1,044</b>	<b>46%</b>	<b>395</b>	<b>17%</b>	<b>649</b>	<b>29%</b>	<b>4</b>	<b>43</b>	<b>228</b>	<b>186</b>	<b>93</b>	<b>361</b>
<b>VALDESIA</b>	<b>451</b>	<b>20%</b>	<b>209</b>	<b>10%</b>	<b>242</b>	<b>11%</b>	<b>2</b>	<b>21</b>	<b>102</b>	<b>69</b>	<b>58</b>	<b>150</b>
AZUA	100	4%	50	2%	50	2%	1	4	28	11	12	31
PERAVIA	71	3%	36	2%	35	2%	0	2	16	7	7	27
SAN CRISTÓBAL	250	11%	108	5%	142	6%	1	13	53	45	37	81
SAN JOSE DE OCOA	30	1%	15	1%	15	1%	0	2	5	6	2	11
<b>HIGÜAMO</b>	<b>198</b>	<b>9%</b>	<b>66</b>	<b>2%</b>	<b>132</b>	<b>6%</b>	<b>3</b>	<b>9</b>	<b>52</b>	<b>37</b>	<b>19</b>	<b>51</b>
HATO MAYOR	27	1%	9	0%	18	1%	0	1	9	5	3	5
MONTE PLATA	80	4%	34	1%	46	2%	1	4	21	11	7	24
SAN PEDRO DE MACORÍS	91	4%	23	1%	68	3%	2	4	22	21	9	22
<b>YUMA</b>	<b>189</b>	<b>8%</b>	<b>64</b>	<b>3%</b>	<b>125</b>	<b>6%</b>	<b>1</b>	<b>6</b>	<b>33</b>	<b>42</b>	<b>17</b>	<b>67</b>
EL SEIBO	33	1%	14	1%	19	1%	0	3	7	7	1	12
LA ALTAGRACIA	60	3%	22	1%	38	2%	0	1	12	12	8	18
LA ROMANA	96	4%	28	1%	68	3%	1	2	14	23	8	37
<b>CIBAO NORDESTE</b>	<b>99</b>	<b>4%</b>	<b>50</b>	<b>3%</b>	<b>49</b>	<b>2%</b>	<b>0</b>	<b>0</b>	<b>18</b>	<b>15</b>	<b>11</b>	<b>41</b>
DUARTE	28	1%	14	1%	14	1%	0	0	7	3	3	9
HERMANAS MIRABAL	12	1%	6	0%	6	0%	0	0	1	1	3	5
MARIA TRINIDAD SÁNCHEZ	31	1%	13	1%	18	1%	0	0	5	4	4	14
SAMANÁ	28	1%	17	1%	11	0%	0	0	5	7	1	13
<b>ENRIQUILLO</b>	<b>91</b>	<b>4%</b>	<b>37</b>	<b>2%</b>	<b>54</b>	<b>2%</b>	<b>0</b>	<b>5</b>	<b>19</b>	<b>17</b>	<b>7</b>	<b>34</b>
BAHORUCO	24	1%	12	1%	12	1%	0	0	5	4	2	9
BARAHONA	46	2%	19	1%	27	1%	0	3	7	8	3	21
INDEPENDENCIA	12	1%	2	0%	10	0%	0	1	4	3	2	2
PEDERNALES	9	0%	4	0%	5	0%	0	1	3	2	0	2
<b>EL VALLE</b>	<b>79</b>	<b>4%</b>	<b>33</b>	<b>1%</b>	<b>46</b>	<b>2%</b>	<b>0</b>	<b>13</b>	<b>37</b>	<b>31</b>	<b>11</b>	<b>58</b>
ELÍAS PIÑA	13	1%	7	0%	6	0%	0	2	4	1	0	6
SAN JUAN	66	3%	26	1%	40	2%	0	6	14	13	4	18
<b>CIBAO SUR</b>	<b>61</b>	<b>3%</b>	<b>20</b>	<b>1%</b>	<b>41</b>	<b>2%</b>	<b>0</b>	<b>4</b>	<b>9</b>	<b>12</b>	<b>6</b>	<b>27</b>
LA VEGA	23	1%	11	1%	12	1%	0	1	4	4	3	10
MONSEÑOR NOUEL	38	2%	9	0%	29	1%	0	3	5	8	3	17
<b>CIBAO NOROESTE</b>	<b>33</b>	<b>1%</b>	<b>12</b>	<b>0%</b>	<b>21</b>	<b>1%</b>	<b>0</b>	<b>0</b>	<b>6</b>	<b>11</b>	<b>5</b>	<b>10</b>
DAJABÓN	1	0%	0	0%	1	0%	0	0	1	0	0	0
MONTE CRISTI	5	0%	2	0%	3	0%	0	0	0	1	0	4
SÁNCHEZ RAMÍREZ	24	1%	8	0%	16	1%	0	0	4	9	5	5
VALVERDE	3	0%	2	0%	1	0%	0	0	1	1	0	1
<b>CIBAO NORTE</b>	<b>25</b>	<b>1%</b>	<b>8</b>	<b>0%</b>	<b>17</b>	<b>1%</b>	<b>0</b>	<b>0</b>	<b>2</b>	<b>3</b>	<b>2</b>	<b>13</b>
ESPAILLAT	7	0%	4	0%	3	0%	0	0	0	1	0	5
PUERTO PLATA	12	1%	3	0%	9	0%	0	0	0	1	1	6
SANTIAGO	6	0%	1	0%	5	0%	0	0	2	1	1	2
<b>TOTALES GENERALES</b>	<b>2,270</b>	<b>100%</b>	<b>894</b>	<b>39%</b>	<b>1,376</b>	<b>61%</b>	<b>10</b>	<b>101</b>	<b>506</b>	<b>423</b>	<b>229</b>	<b>812</b>

## REPRESENTACIÓN GRÁFICA CASOS POR REGIÓN Y PRINCIPALES PROVINCIAS



GRÁFICA DISTRIBUCIÓN POR REGIÓN



GRÁFICA POR PRINCIPALES PROVINCIAS

SANTO DOMINGO	1,044	46%
OTROS	689	30%
SAN CRISTÓBAL	250	11%
AZUA	100	4%
LA ROMANA	96	4%
SAN PEDRO DE MACORÍS	91	4%



## DISTRIBUCIÓN POR SITIO PRIMARIO, TOTAL DE CASOS, SEXO Y ESTADIO

SITIO PRIMARIO	TOTAL				ESTADÍOS					
	#	%	M	F	0	I	II	III	IV	9
<b>00-13 LABIO, CAVIDAD ORAL Y FARINGE</b>	<b>142</b>	<b>6.3%</b>	<b>89</b>	<b>53</b>	<b>0</b>	<b>4</b>	<b>2</b>	<b>8</b>	<b>34</b>	<b>90</b>
00-LABIO	4	0.2%	3	1	0	0	0	1	0	3
01-BASE DE LA LENGUA	11	0.5%	8	3	0	0	0	3	1	7
02-OTRAS PARTES Y LAS NO ESPECIFICADAS DE LA LENGUA	18	0.8%	9	9	0	0	2	1	5	8
03-ENCÍA	16	0.7%	5	11	0	0	0	0	0	16
04-SUELO DE LA BOCA	3	0.1%	3	0	0	0	0	0	1	2
05-PALADAR	17	0.7%	10	7	0	0	0	0	2	15
06-OTRAS PARTES Y LAS NO ESPECIFICADAS DE LA BOCA	16	0.7%	8	8	0	1	0	0	5	10
07-GLÁNDULA PARÓTIDA	12	0.5%	8	4	0	0	0	1	5	5
08-OTAS GLÁNDULAS SALIVARES MAYORES	3	0.1%	2	1	0	0	0	0	3	0
09-AMÍGDALA	27	1.2%	22	5	0	2	0	2	8	15
10-OROFARINGE	5	0.2%	3	2	0	1	0	0	1	2
11-NASOFARINGE	6	0.3%	6	0	0	0	0	0	3	3
13-HIPOFARINGE	4	0.2%	2	2	0	0	0	0	0	4
<b>14-OTRAS LOCALIZACIONES Y MAL DEFINIDAS</b>	<b>1</b>	<b>0.0%</b>	<b>1</b>	<b>0</b>	<b>0</b>	<b>0</b>	<b>0</b>	<b>0</b>	<b>0</b>	<b>1</b>
<b>15-16 APARATO DIGESTIVO</b>	<b>209</b>	<b>9.2%</b>	<b>108</b>	<b>101</b>	<b>0</b>	<b>5</b>	<b>25</b>	<b>24</b>	<b>27</b>	<b>78</b>
15-ESÓFAGO	14	0.6%	8	6	0	0	1	3	1	7
16-ESTÓMAGO	40	1.8%	24	16	0	1	4	7	7	10
17-INTESTINO DELGADO	1	0.0%	1	0	0	0	0	0	0	1
18-COLON	62	2.7%	34	28	0	3	13	7	9	12
19-UNIÓN RECTOSIGMOIDEA	16	0.7%	5	11	0	1	2	2	2	4
20-RECTO	34	1.5%	16	18	0	0	2	1	5	17
21-ANO Y CANAL ANAL	11	0.5%	6	5	0	0	2	1	2	5
22-HÍGADO Y VÍAS BILIARES INTRAHEPÁTICAS	14	0.6%	8	6	0	0	0	2	0	12
23-VESÍCULA BILIAR	3	0.1%	0	3	0	0	0	0	1	0
24-OTRAS PARTES Y LAS NO ESPECIFICADAS	3	0.1%	2	1	0	0	0	0	0	2
25-PÁNCREAS	10	0.4%	3	7	0	0	1	1	0	7
26-OTRAS LOCALIZACIONES DEL APARATO DIGESTIVO	1	0.0%	1	0	0	0	0	0	0	1
<b>30-34 APARATO RESPIRATORIO Y ÓRGANOS INTRATORACICOS</b>	<b>106</b>	<b>4.7%</b>	<b>69</b>	<b>37</b>	<b>0</b>	<b>2</b>	<b>6</b>	<b>9</b>	<b>22</b>	<b>64</b>
30-FOSA NASAL Y OIDO MEDIO	3	0.1%	2	1	0	0	0	0	0	2
31-SENOS ACCESORIOS	3	0.1%	2	1	0	0	0	0	2	1
32-LARINGE	50	2.2%	41	9	0	2	6	6	11	24
34-BRONQUIOS Y PULMÓN	50	2.2%	24	26	0	0	0	3	9	37
<b>38-CORAZÓN, MEDIASTINO Y PLEURA</b>	<b>1</b>	<b>0.0%</b>	<b>0</b>	<b>1</b>	<b>0</b>	<b>0</b>	<b>0</b>	<b>0</b>	<b>0</b>	<b>1</b>
<b>40-41 HUESOS, ARTICULACIONES Y CARTÍLAGOS ARTICULARES</b>	<b>20</b>	<b>0.9%</b>	<b>13</b>	<b>7</b>	<b>0</b>	<b>0</b>	<b>0</b>	<b>2</b>	<b>1</b>	<b>15</b>
40-HUESOS ART. Y CART. ARTICULARES DE LAS EXTREMIDADES	15	0.7%	11	4	0	0	0	2	1	10
41-HUESOS ART. Y CART. ARTICULARES DE O.L.	5	0.2%	2	3	0	0	0	0	0	5
<b>42-SISTEMA HEMATOPOYÉTICO Y RETICULOENDOTELIAL</b>	<b>50</b>	<b>2.2%</b>	<b>32</b>	<b>18</b>	<b>0</b>	<b>0</b>	<b>1</b>	<b>2</b>	<b>4</b>	<b>43</b>
<b>44-PIEL</b>	<b>84</b>	<b>3.7%</b>	<b>44</b>	<b>40</b>	<b>0</b>	<b>0</b>	<b>3</b>	<b>4</b>	<b>4</b>	<b>69</b>
<b>47-NERVIOS PERIFÉRICOS Y SISTEMA NERVIOSO AUTÓNOMO</b>	<b>5</b>	<b>0.2%</b>	<b>4</b>	<b>1</b>	<b>0</b>	<b>0</b>	<b>1</b>	<b>0</b>	<b>0</b>	<b>4</b>
<b>48-RETROPERITÓNEO Y PERITÓNEO</b>	<b>8</b>	<b>0.4%</b>	<b>3</b>	<b>5</b>	<b>0</b>	<b>0</b>	<b>0</b>	<b>0</b>	<b>0</b>	<b>8</b>
<b>49-TEJIDOS CONJUNTIVO SUBCUTÁNEOS Y O .T.B.</b>	<b>23</b>	<b>1.0%</b>	<b>15</b>	<b>8</b>	<b>0</b>	<b>1</b>	<b>0</b>	<b>1</b>	<b>1</b>	<b>20</b>
<b>50-MAMA</b>	<b>669</b>	<b>29%</b>	<b>10</b>	<b>659</b>	<b>6</b>	<b>18</b>	<b>151</b>	<b>238</b>	<b>70</b>	<b>110</b>

## DISTRIBUCIÓN POR SITIO PRIMARIO, TOTAL DE CASOS, SEXO Y ESTADIO

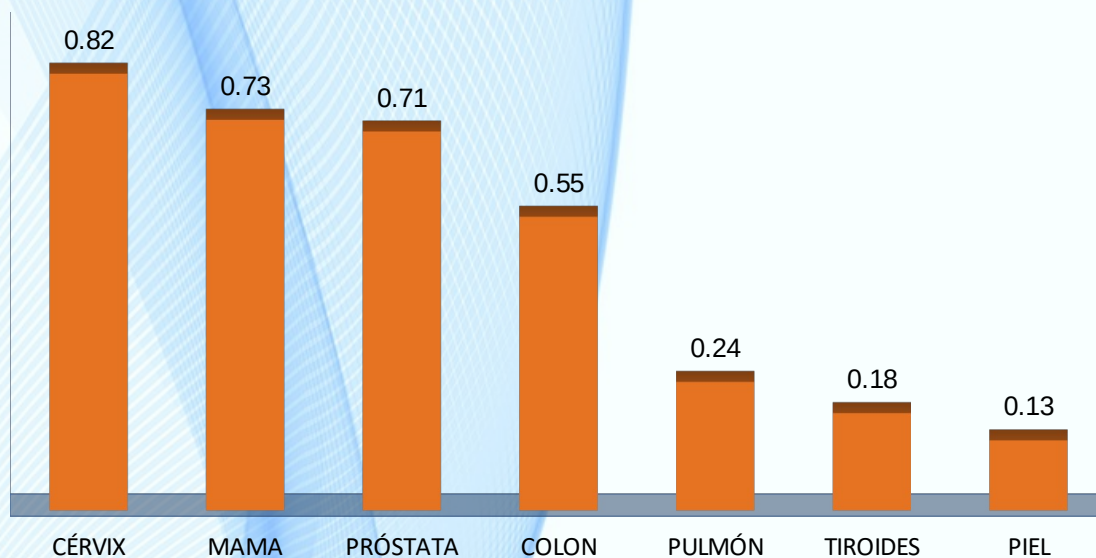
Continuación

SITIO PRIMARIO	TOTAL		SEXO		ESTADÍOS					
	#	%	M	F	0	I	II	III	IV	9
<b>51-57 APARATO GENITAL FEMENINO</b>	<b>332</b>	<b>14.6%</b>	<b>0</b>	<b>332</b>	<b>3</b>	<b>20</b>	<b>90</b>	<b>87</b>	<b>10</b>	<b>80</b>
51-VULVA	10	0.4%	0	10	0	0	0	0	0	7
52-VAGINA	11	0.5%	0	11	0	0	0	1	1	9
53-CUELLO DEL ÚTERO	222	9.8%	0	222	3	13	83	76	4	29
54-CUERPO DEL ÚTERO	54	2.4%	0	54	0	7	6	8	1	18
55-ÚTERO SAI	4	0.2%	0	4	0	0	0	0	1	0
56-OVARIO	30	1.3%	0	30	0	0	1	2	3	17
57-GENITALES FEMENINOS NOES	1	0.0%	0	1	0	0	0	0	0	0
<b>60-63 APARATO GENITAL MASCULINO</b>	<b>439</b>	<b>19.3%</b>	<b>439</b>	<b>0</b>	<b>1</b>	<b>33</b>	<b>198</b>	<b>20</b>	<b>41</b>	<b>88</b>
60-PENE	20	0.9%	20	0	0	0	1	1	0	15
61-GLÁNDULA PROSTÁTICA	417	18.4%	417	0	1	33	197	19	41	71
62-TESTÍCULO	2	0.1%	2	0	0	0	0	0	0	2
<b>64-67 APARATO URINARIO</b>	<b>52</b>	<b>2.3%</b>	<b>28</b>	<b>24</b>	<b>0</b>	<b>2</b>	<b>3</b>	<b>0</b>	<b>2</b>	<b>31</b>
64-RIÑÓN	17	0.7%	9	8	0	1	2	0	1	4
67-VEJIGA	35	1.5%	19	16	0	1	1	0	1	27
<b>69-71 OJO, ENCÉFALO Y OTRAS PARTES DEL S.T.C.</b>	<b>7</b>	<b>0.3%</b>	<b>2</b>	<b>5</b>	<b>0</b>	<b>1</b>	<b>0</b>	<b>0</b>	<b>0</b>	<b>6</b>
69-OJOS Y ANEXOS	3	0.0%	1	2	0	1	0	0	0	2
71-ENCÉFALO	4	0.0%	1	3	0	0	0	0	0	4
<b>73-75 TIROIDES Y OTRAS GLÁNDULAS ENDOCRINAS</b>	<b>69</b>	<b>3.0%</b>	<b>9</b>	<b>60</b>	<b>0</b>	<b>9</b>	<b>3</b>	<b>0</b>	<b>0</b>	<b>39</b>
73-GLÁNDULA TIROIDES	66	2.9%	8	58	0	9	3	0	0	36
74-GLÁNDULA SUPRARRENAL	3	0.1%	1	2	0	0	0	0	0	3
<b>77-GANGLIOS LINFÁTICOS</b>	<b>52</b>	<b>2.3%</b>	<b>27</b>	<b>25</b>	<b>0</b>	<b>1</b>	<b>4</b>	<b>11</b>	<b>6</b>	<b>30</b>
<b>80-LOCALIZACIÓN PRIMARIA DESCONOCIDA</b>	<b>1</b>	<b>0.0%</b>	<b>1</b>	<b>0</b>	<b>0</b>	<b>0</b>	<b>0</b>	<b>0</b>	<b>0</b>	<b>1</b>
<b>TOTALES GENERALES</b>	<b>2,270</b>	<b>100%</b>	<b>894</b>	<b>1,376</b>	<b>10</b>	<b>96</b>	<b>487</b>	<b>406</b>	<b>222</b>	<b>778</b>

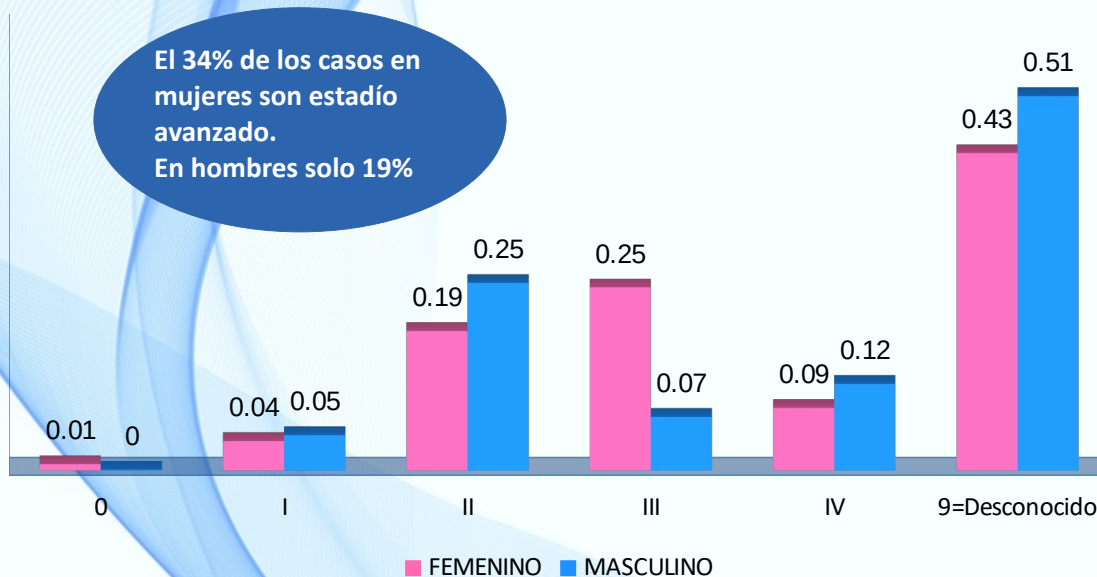


## REPRESENTACIÓN GRÁFICA PRINCIPALES SITIOS PRIMARIOS Y ESTADIAJE POR SEXO

### ESTADIAJE PRINCIPALES SITIOS PRIMARIOS



### ESTADIAJE POR SEXO



## DISTRIBUCIÓN COMPARATIVA POR SITIOS PRIMARIOS, AMBOS SEXOS

SITIO PRIMARIO	SEXO				TOTAL	
	MASCULINO	%	FEMENINO	%	#	%
MAMA	10	1%	659	99%	669	29%
PRÓSTATA	417	100%	0	0%	417	18%
CUELLO DEL ÚTERO	0	0%	222	100%	222	10%
PIEL	44	52%	40	48%	84	4%
TIROIDES	8	12%	58	88%	66	3%
COLÓN	34	55%	28	45%	62	3%
CUERPO DEL ÚTERO	0	0%	54	100%	54	2%
GANGLIOS LINFÁTICOS	27	52%	25	48%	52	2%
LARINGE	41	82%	9	18%	50	2%
SISTEMA HEMATOPOYÉTICO Y RETICULOENDOTELIAL	32	64%	18	36%	50	2%
BRONQUIOS Y PULMÓN	24	48%	26	52%	50	2%
ESTÓMAGO	24	60%	16	40%	40	2%
VEJIGA	19	54%	16	46%	35	2%
RECTO	16	47%	18	53%	34	1%
OVARIO	0	0%	30	100%	30	1%
AMÍGDALA	22	81%	5	19%	27	1%
TEJIDOS CONJUNTIVO SUBCUTÁNEOS Y O .T.B.	15	65%	8	35%	23	1%
PENE	20	100%	0	0%	20	1%
OTRAS PARTES Y LAS NO ESPECIFICADAS DE LA LENGUA	9	50%	9	50%	18	1%
PALADAR	10	59%	7	41%	17	1%
RIÑÓN	9	53%	8	47%	17	1%
OTRAS PARTES Y LAS NO ESPECIFICADAS DE LA BOCA	8	50%	8	50%	16	1%
ENCÍA	5	31%	11	69%	16	1%
UNIÓN RECTOSIGMOIDEA	5	31%	11	69%	16	1%
HUESOS ART. Y CART. ARTICULARES DE LAS EXTREMIDADES	11	73%	4	27%	15	1%
ESÓFAGO	8	57%	6	43%	14	1%
HÍGADO Y VÍAS BILIARES INTRAHEPÁTICAS	8	57%	6	43%	14	1%
GLÁNDULA PARÓTIDA	8	67%	4	33%	12	1%
BASE DE LA LENGUA	8	73%	3	27%	11	0%
ANO Y CANAL ANAL	6	55%	5	45%	11	0%
VAGINA	0	0%	11	100%	11	0%
PÁNCREAS	3	30%	7	70%	10	0%
VULVA	0	0%	10	100%	10	0%
RETROPERITÓNEO Y PERITÓNEO	3	38%	5	63%	8	0%
NASOFARINGE	6	100%	0	0%	6	0%
NERVIOS PERIFÉRICOS Y SISTEMA NERVIOSO AUTÓNOMO	4	80%	1	20%	5	0%
OROFARINGE	3	60%	2	40%	5	0%
HUESOS ART. Y CART. ARTICULARES DE O.L.	2	40%	3	60%	5	0%
LABIO	3	75%	1	25%	4	0%
HIPOFARINGE	2	50%	2	50%	4	0%
ENCÉFALO	1	25%	3	75%	4	0%
ÚTERO SAI	0	0%	4	100%	4	0%
SUELO DE LA BOCA	3	100%	0	0%	3	0%
OTAS GLÁNDULAS SALIVARES MAYORES	2	67%	1	33%	3	0%
FOSA NASAL Y OIDO MEDIO	2	67%	1	33%	3	0%
SENOS ACCESORIOS	2	67%	1	33%	3	0%
OTRAS PARTES Y LAS NO ESPECIFICADAS	2	67%	1	33%	3	0%
OJOS Y ANEXOS	1	33%	2	67%	3	0%
GLÁNDULA SUPRARRENAL	1	33%	2	67%	3	0%
VESÍCULA BILIAR	0	0%	3	100%	3	0%
TESTÍCULO	2	100%	0	0%	2	0%
LOCALIZACIÓN PRIMARIA DESCONOCIDA	1	100%	0	0%	1	0%
OTRAS LOCALIZACIONES DEL APARATO DIGESTIVO	1	100%	0	0%	1	0%
OTRAS LOCALIZACIONES Y MAL DEFINIDAS	1	0%	0	0%	1	0%
INSTETINO DELGADO	1	0%	0	0%	1	0%
GENITALES FEMENINOS NOES	0	0%	1	100%	1	0%
CORAZÓN, MEDIASTINO Y PLEURA	0	0%	1	100%	1	0%
<b>TOTALES</b>	<b>894</b>	<b>39%</b>	<b>1,376</b>	<b>61%</b>	<b>2,270</b>	<b>100%</b>

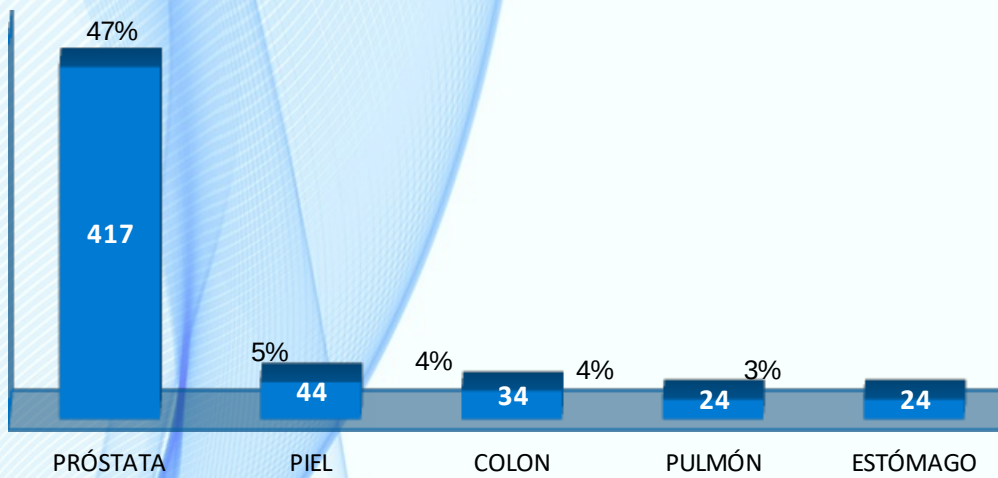


## REPRESENTACIÓN GRÁFICA DISTRIBUCIÓN PRINCIPALES SITIOS PRIMARIOS, AMBOS SEXOS

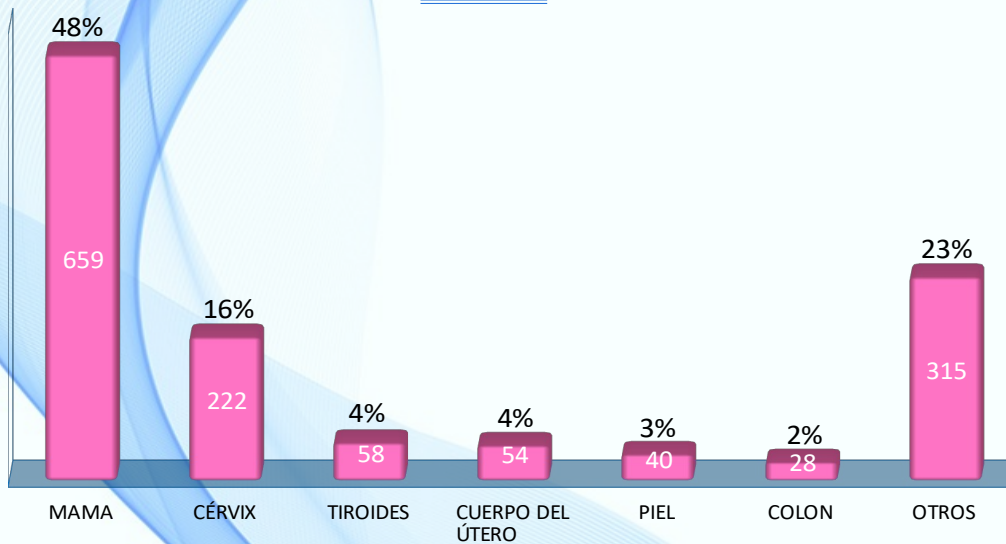
### AMBOS SEXOS



### MASCULINO



### FEMENINO



## DISTRIBUCIÓN POR GRUPOS HISTOLÓGICOS

GRUPOS HISTOLÓGICOS	TOTAL	%
814-838 Adenomas y adenocarcinomas	729	25.50%
850-854 Neoplasias ductales, lobulillares y medulares	616	21.55%
805-808 Neoplasias epidermoides	486	17.00%
844-849 Neoplasias quísticas, mucinosas y serosas	66	2.31%
801-804 Neoplasias epiteliales, SAI	55	1.92%
959-Linfomas CÉLULAS B-MADURAS	37	1.29%
855-Neoplasias de células Acinares	33	1.15%
980-998 Leucemias	32	1.12%
812-813 Papilomas y carcinomas de células transicionales	31	1.08%
880 Tumores y sarcomas de tejidos blandos, SAI	23	0.80%
973 Tumores de células plasmáticas	20	0.70%
893-899 Neoplasias complejas mixtas y del estroma	18	0.63%
809-811 Neoplasias basocelulares	16	0.56%
959-Linfomas malignos , SAI o difusos	12	0.42%
872-879 Nevos y melanomas	12	0.42%
965-966 Linfomas HODGKIN	10	0.35%
918-924 Neoplasias óseas y condromatosas	9	0.31%
970-971 Tumores de células T Y NK MADURAS	8	0.28%
856-858 Neoplasias epiteliales complejas	8	0.28%
885-888 Neoplasias lipomatosas	6	0.21%
843 Neoplasias Mucoepidermoides	5	0.17%
881-883 Neoplasias fibromatosas	5	0.17%
889-892 Neoplasias miomatosas	5	0.17%
938-948 Gliomas	5	0.17%
904 Neoplasias sinoviales	4	0.14%
912-916 Tumores de los vasos sanguíneos	3	0.10%
906-909 Neoplasias de células germinales	3	0.10%
800 Neoplasias, SAI	3	0.10%
900-903 Neoplasias Fibroepiteliales	2	0.07%
839-842 Neoplasias anexiales apéndice y la piel	2	0.07%
949-952 Neoplasias neuroepiteliomatosas	2	0.07%
935-937 Tumores Miscelaneos	1	0.04%
972 Tumores de células PRECURSORAS LINFOBLASTICAS	1	0.04%
958 Tumores de células granulares y sarcomas alveolares suaves	1	0.04%
868-8719 Paragangliomas y tumores del glomus	1	0.04%
<b>TOTALES</b>	<b>2,270</b>	<b>100%</b>



## DATOS ESPECÍFICOS PEDIÁTRICOS

DISTRIBUCIÓN POR TIPO DE CASO		
TIPO DE CASO	TOTAL	%
ANALÍTICO	21	1%
NO ANALÍTICO	9	0.3%
<b>TOTAL</b>	<b>30</b>	<b>100%</b>

DISTRIBUCIÓN PEDIÁTRICO POR SEXO		
SEXO	TOTAL	%
MASCULINO	19	63%
FEMENINO	11	37%
<b>TOTAL</b>	<b>30</b>	<b>100%</b>

El 39% de los casos pediátricos con menos de 10 años de edad

DISTRIBUCIÓN POR GRUPOS DE ETÁREOS DE 5 AÑOS, AMBOS SEXOS		
GRUPO EDAD	TOTAL	%
00-05	6	29%
06-10	2	10%
11-15	7	33%
16-20	6	29%
<b>TOTALES</b>	<b>21</b>	<b>100%</b>

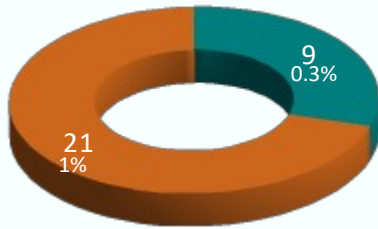
DISTRIBUCIÓN POR ESTADÍO		
ESTADIO	TOTAL	%
0	0	0%
I	1	5%
II	2	10%
III	0	0%
IV	2	10%
9= Desconocido	16	76%
<b>TOTALES</b>	<b>21</b>	<b>100%</b>

DISTRIBUCIÓN POR GRUPOS HISTOLÓGICOS		
GRUPO HISTOLÓGICO	TOTAL	%
980-998 Leucemias	7	33%
918-924 Neoplasias óseas y condromatosas	4	19%
805-808 Neoplasias epidermoides	2	10%
949-952 Neoplasias neuroepiteliomas	2	10%
938-948 Gliomas	2	10%
959-Linfomas CÉLULAS B-MADURAS	2	10%
970-971 Tumores de células T Y NK MADURAS	1	5%
959-Linfomas CÉLULAS B-MADURAS	1	5%
<b>TOTAL</b>	<b>21</b>	<b>100%</b>

1 de cada 3 casos pediátricos son Leucemias

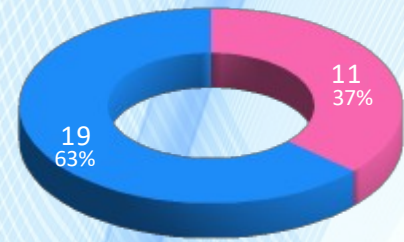
## REPRESENTACIÓN GRÁFICA DATOS ESPECÍFICOS PEDIÁTRICOS

### GRÁFICA DISTRIBUCIÓN POR TIPO DE CASO



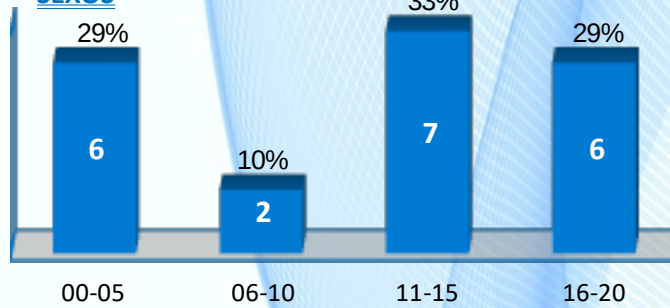
■ ANALÍTICO ■ NO ANALÍTICO

### GRÁFICA DISTRIBUCIÓN POR SEXO

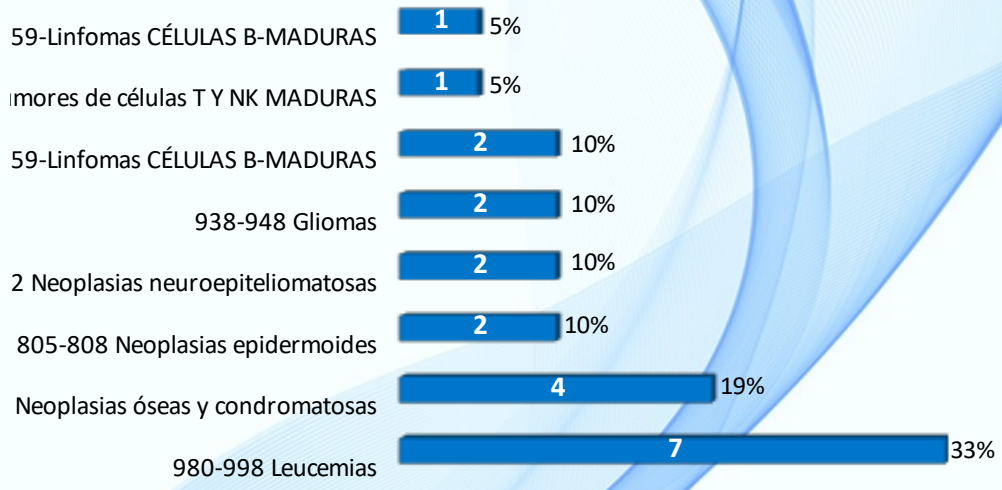


■ MASCULINO ■ FEMENINO

### GRÁFICA GRUPOS DE ETÁREOS DE 5 AÑOS AMBOS SEXOS



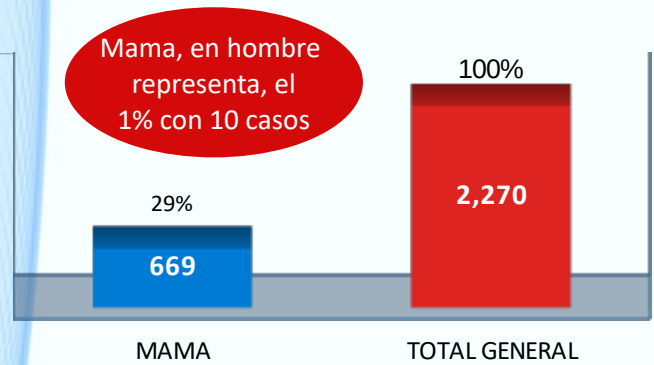
### DISTRIBUCIÓN POR ESTADÍO





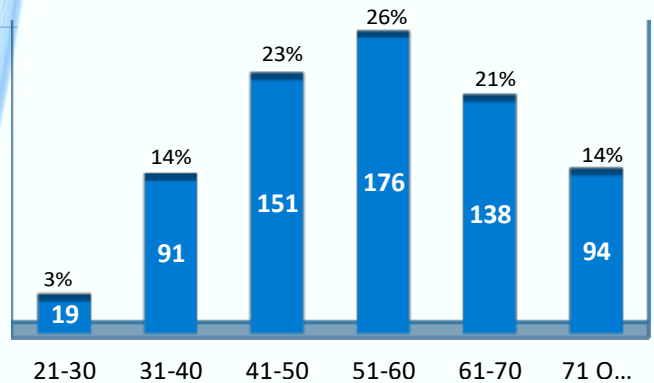
## REPRESENTACIÓN GRÁFICA DATOS ESPECÍFICOS DE MAMA

DATOS ESPECÍFICOS DE MAMA		
SITIO	TOTAL	%
MAMA	669	29%
<b>TOTAL FEMENINO</b>	<b>2,270</b>	<b>100%</b>



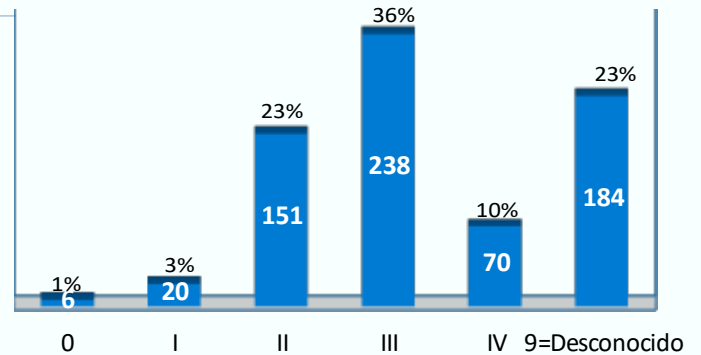
El 40% de los casos de mama con menos de 51 años de edad

DISTRIBUCIÓN POR GRUPO ETÁREOS DE 10 AÑOS - MAMA		
GRUPO DE EDAD	TOTAL	%
21-30	19	3%
31-40	91	14%
41-50	151	23%
51-60	176	26%
61-70	138	21%
71 O MÁS	94	14%
<b>TOTALES</b>	<b>669</b>	<b>100%</b>

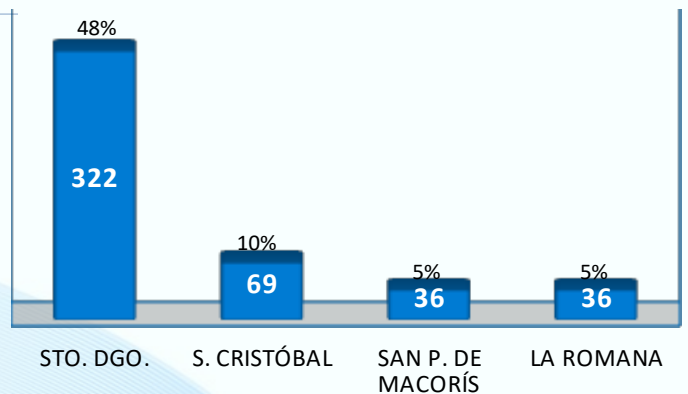


46% de los casos de mama en estadio avanzado

DISTRIBUCIÓN POR GRUPOS DE ESTADÍOS DE MAMA		
ESTADÍO CLÍNICO	TOTAL	%
0	6	1%
I	20	3%
II	151	23%
III	238	36%
IV	70	10%
9=Desconocido	184	28%
<b>TOTALES</b>	<b>669</b>	<b>100%</b>

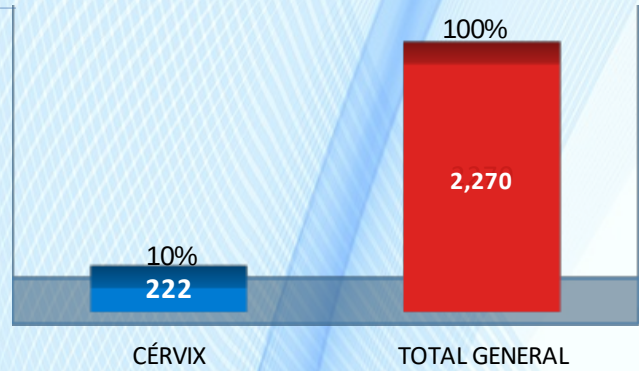


DISTRIBUCIÓN PRINCIPALES PROVINCIAS		
PROVINCIA	TOTAL	%
STO. DGO.	322	48%
S. CRISTÓBAL	69	10%
SAN P. DE MACORÍS	36	5%
LA ROMANA	36	5%
OTROS	206	31%
<b>TOTALES</b>	<b>669</b>	<b>100%</b>



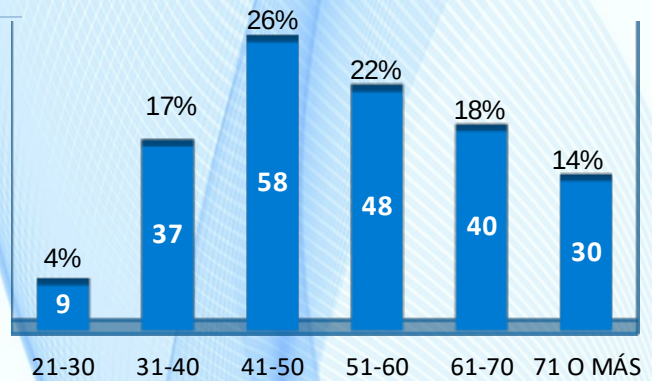
## REPRESENTACIÓN GRÁFICA DATOS ESPECÍFICOS DE CÉRVIX

DATOS ESPECÍFICOS DE CÉRVIX		
SITIO	TOTAL	%
CÉRVIX	222	10%
<b>TOTAL GENERAL</b>	<b>1,376</b>	<b>100%</b>



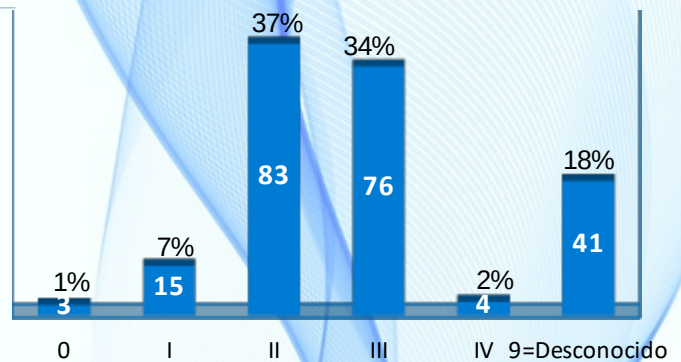
47% de los casos de Cérnix con menos de 50 años de edad

DISTRIBUCIÓN POR GRUPO ETÁREOS DE 10 AÑOS, CÉRVIX		
GRUPO DE EDAD	TOTAL	%
21-30	9	4%
31-40	37	17%
41-50	58	26%
51-60	48	22%
61-70	40	18%
71 O MÁS	30	14%
<b>TOTALES</b>	<b>222</b>	<b>100%</b>

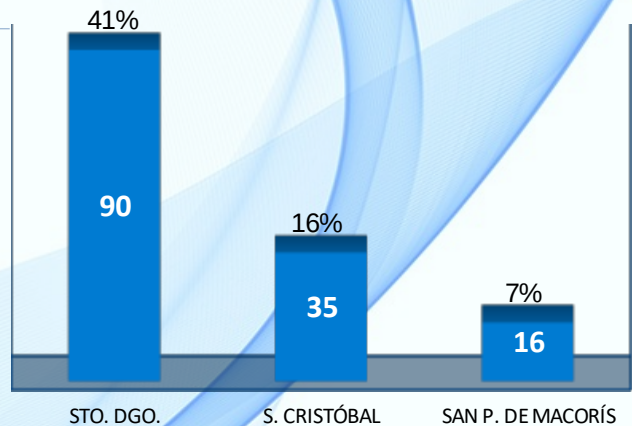


45% de los casos de Cérnix en estadio temprano

DISTRIBUCIÓN POR GRUPOS DE ESTADÍOS DE CÉRVIX		
ESTADÍO CLÍNICO	TOTAL	%
0	3	1%
I	15	7%
II	83	37%
III	76	34%
IV	4	2%
9=Desconocido	41	18%
<b>TOTALES</b>	<b>222</b>	<b>100%</b>



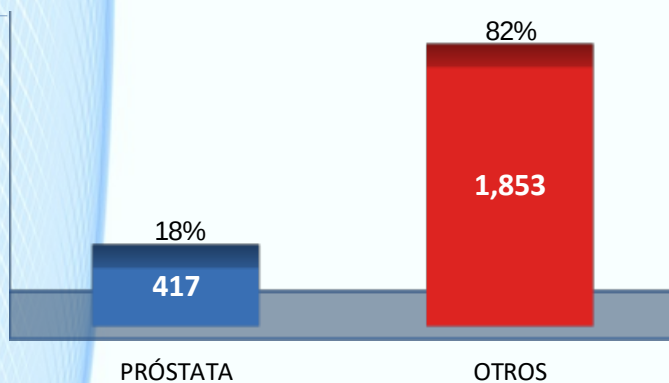
DISTRIBUCIÓN PRINCIPALES PROVINCIAS		
PROVINCIA	TOTAL	%
STO. DGO.	90	41%
S. CRISTÓBAL	35	16%
SAN P. DE MACORÍS	16	7%
OTROS	81	36%
<b>TOTALES</b>	<b>222</b>	<b>100%</b>



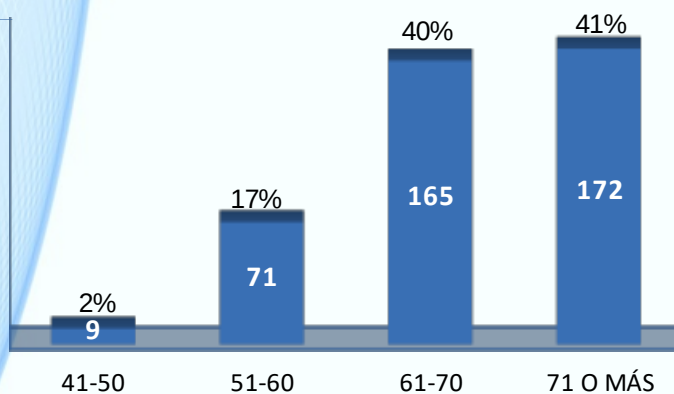


## REPRESENTACIÓN GRÁFICA DATOS ESPECÍFICOS DE PRÓSTATA

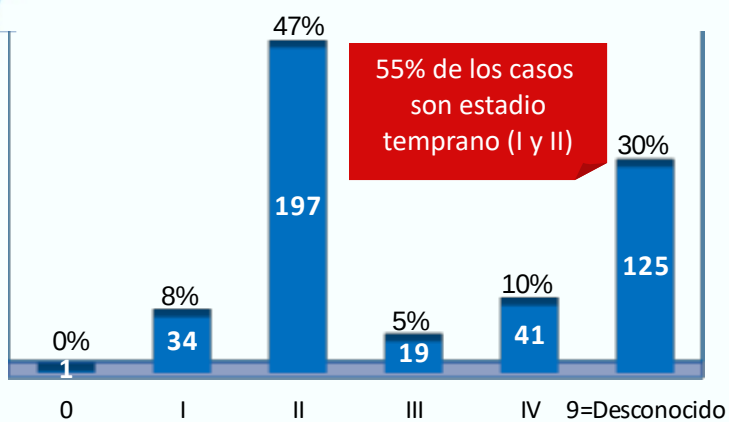
DATOS ESPECÍFICOS DE PRÓSTATA		
SITIO	TOTAL	%
PRÓSTATA	417	18%
OTROS	1,853	100%



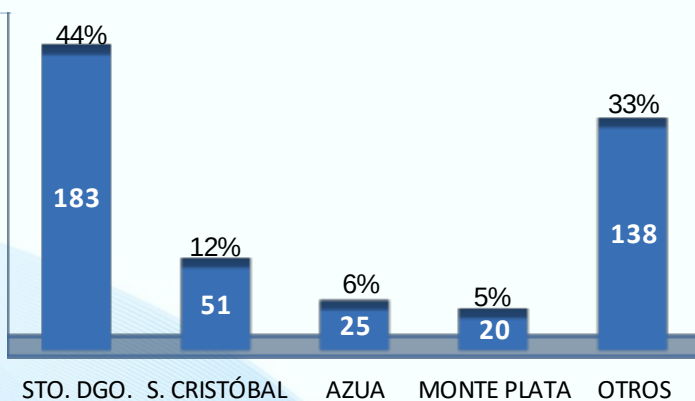
DISTRIBUCIÓN POR GRUPO ETÁREOS DE 10 AÑOS DE PRÓSTATA		
GRUPO DE EDAD	TOTAL	%
41-50	9	2%
51-60	71	17%
61-70	165	40%
71 O MÁS	172	41%
<b>TOTALES</b>	<b>417</b>	<b>100%</b>



DISTRIBUCIÓN POR GRUPOS DE ESTADÍOS DE PRÓSTATA		
ESTADÍO CLÍNICO	TOTAL	%
0	1	0%
I	34	8%
II	197	47%
III	19	5%
IV	41	10%
9=Desconocido	125	30%
<b>TOTALES</b>	<b>417</b>	<b>100%</b>

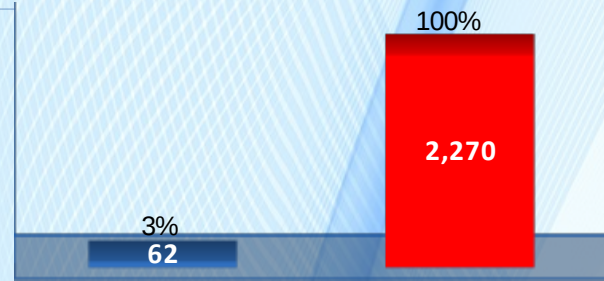


DISTRIBUCIÓN PRINCIPALES PROVINCIAS		
PROVINCIA	TOTAL	%
STO. DGO.	183	44%
S. CRISTÓBAL	51	12%
AZUA	25	6%
MONTE PLATA	20	5%
OTROS	138	33%
<b>TOTALES</b>	<b>417</b>	<b>100%</b>

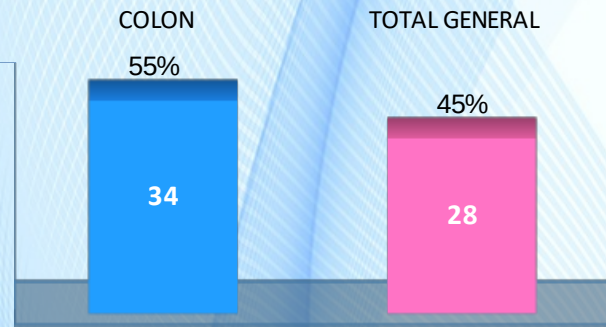


## REPRESENTACIÓN GRÁFICA DATOS ESPECÍFICOS DE COLON

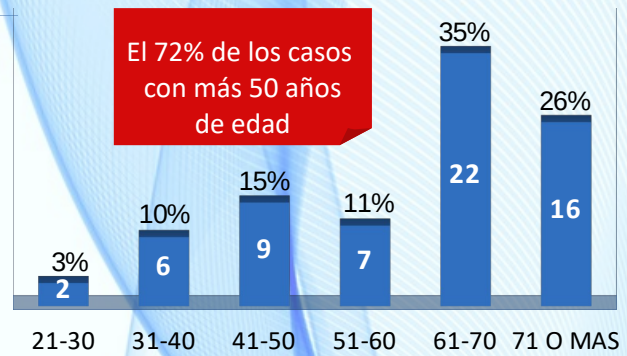
DATOS ESPECÍFICOS DE COLON		
SITIO	TOTAL	%
COLON	62	3%
<b>TOTAL GENERAL</b>	<b>2,270</b>	<b>100%</b>



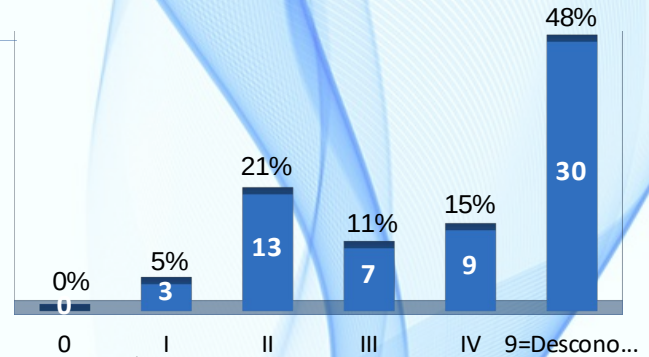
DATOS ESPECÍFICOS DE COLON		
SITIO	TOTAL	%
MASCULINO	34	55%
FEMENINO	28	45%
<b>TOTAL</b>	<b>62</b>	<b>100%</b>



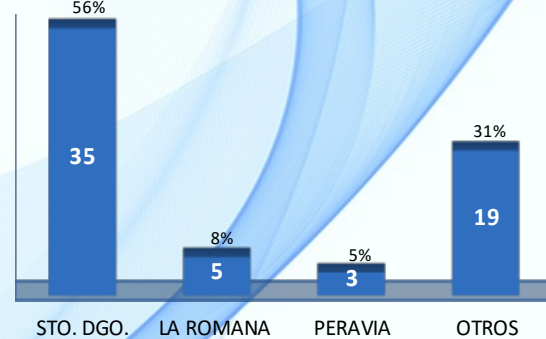
DISTRIBUCIÓN POR GRUPO ETÁREOS DE 10 AÑOS DE COLON		
GRUPO DE EDAD	TOTAL	%
21-30	2	3%
31-40	6	10%
41-50	9	15%
51-60	7	11%
61-70	22	35%
71 O MAS	16	26%
<b>TOTALES</b>	<b>62</b>	<b>100%</b>



DISTRIBUCIÓN POR GRUPOS DE ESTADÍOS DE COLON		
ESTADÍO CLÍNICO	TOTAL	%
0	0	0%
I	3	5%
II	13	21%
III	7	11%
IV	9	15%
9=Desconocido	30	48%
<b>TOTALES</b>	<b>62</b>	<b>100%</b>



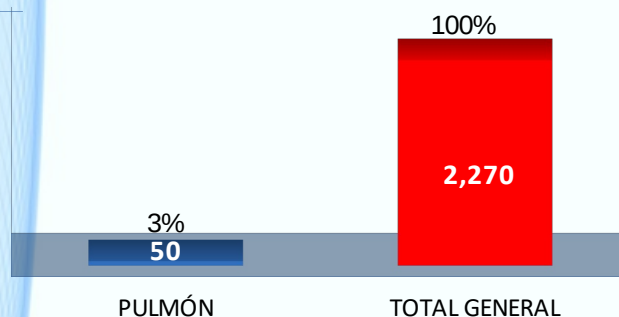
DISTRIBUCIÓN PRINCIPALES PROVINCIAS		
PROVINCIA	TOTAL	%
STO. DGO.	35	56%
LA ROMANA	5	8%
PERAVIA	3	5%
OTROS	19	31%
<b>TOTALES</b>	<b>62</b>	<b>100%</b>



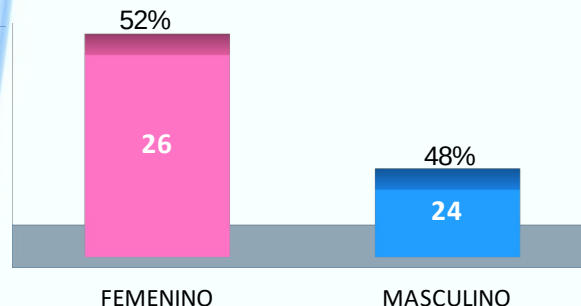


## REPRESENTACIÓN GRÁFICA DATOS ESPECÍFICOS DE PULMÓN

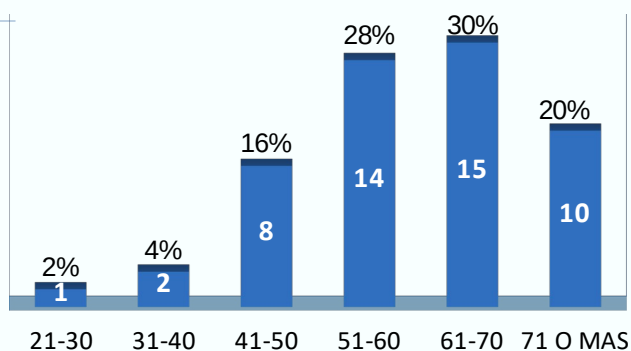
DATOS ESPECÍFICOS DE PULMÓN		
SITIO	TOTAL	%
PULMÓN	50	2%
<b>TOTAL GENERAL</b>	<b>2,270</b>	<b>100%</b>



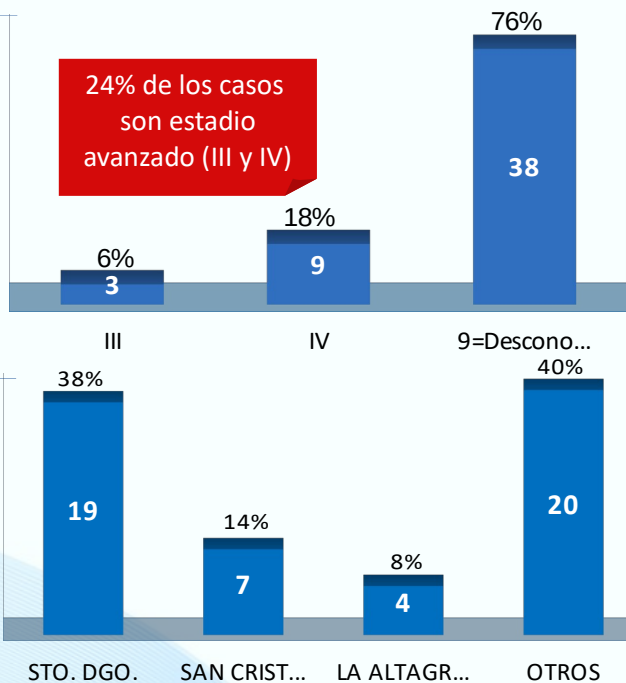
DATOS ESPECÍFICOS DE PULMÓN X SEXO		
SITIO	TOTAL	%
FEMENINO	26	52%
MASCULINO	24	48%
<b>TOTAL</b>	<b>50</b>	<b>100%</b>



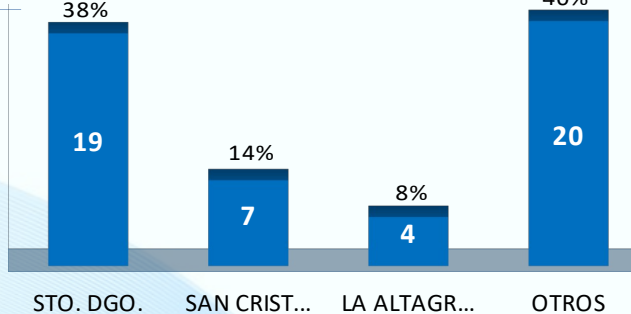
DISTRIBUCIÓN POR GRUPO ETÁREOS DE 10 AÑOS		
GRUPO DE EDAD	TOTAL	%
21-30	1	2%
31-40	2	4%
41-50	8	16%
51-60	14	28%
61-70	15	30%
71 O MAS	10	20%
<b>TOTALES</b>	<b>50</b>	<b>100%</b>



DISTRIBUCIÓN POR GRUPOS DE ESTADÍOS		
ESTADÍO CLÍNICO	TOTAL	%
III	3	6%
IV	9	18%
9=Desconocido	38	76%
<b>TOTALES</b>	<b>50</b>	<b>100%</b>



DISTRIBUCIÓN PRINCIPALES PROVINCIAS		
PROVINCIA	TOTAL	%
STO. DGO.	19	38%
SAN CRISTÓBAL	7	14%
LA ALTAGRACIA	4	8%
OTROS	20	40%
<b>TOTALES</b>	<b>50</b>	<b>100%</b>

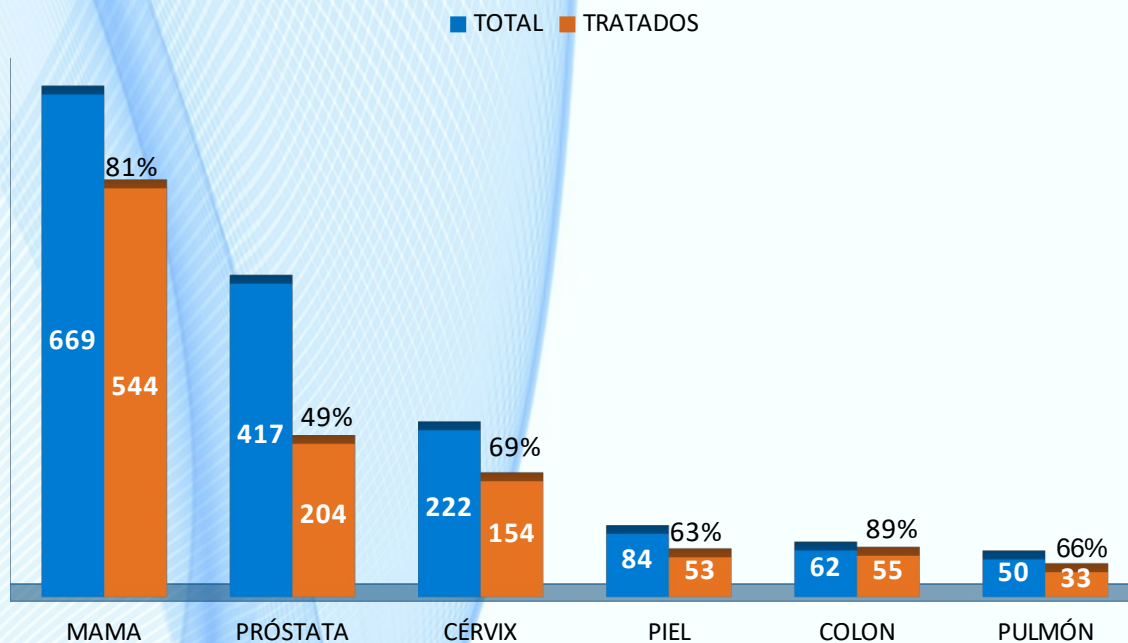


## COBERTURA DE TRATAMIENTO POR SITIO PRIMARIO

SITIO PRIMARIO	TOTAL DE CASOS	COBERTURA	%
MAMA	669	544	81%
PRÓSTATA	417	204	49%
CÉRVIX	222	154	69%
PIEL	84	53	63%
GLÁNDULA TIROIDES	66	52	79%
COLON	62	55	89%
CUERPO DEL ÚTERO	54	45	83%
GANGLIOS LINFÁTICOS	52	33	63%
LARINGE	50	39	78%
BRONQUIOS Y PULMÓN	50	33	66%
SISTEMA HEMATOPOYÉTICO Y RETICULOENDOTELIAL	50	22	44%
ESTÓMAGO	40	35	88%
VEJIGA	35	15	43%
RECTO	34	31	91%
OVARIO	30	25	83%
AMÍGDALA	27	21	78%
TEJIDOS CONJUNTIVO SUBCUTÁNEOS Y O .T.B.	23	14	61%
PENE	20	17	85%
OTRAS PARTES Y LAS NO ESPECIFICADAS DE LA LENGUA	18	14	78%
RIÑÓN	17	16	94%
PALADAR	17	7	41%
UNIÓN RECTOSIGMOIDEA	16	13	81%
OTRAS PARTES Y LAS NO ESPECIFICADAS DE LA BOCA	16	13	81%
ENCÍA	16	11	69%
HUESOS ART. Y CART. ARTICULARES DE LAS EXTREMIDADES	15	14	93%
ESÓFAGO	14	12	86%
HÍGADO Y VÍAS BILIARES INTRAHEPÁTICAS	14	3	21%
GLÁNDULA PARÓTIDA	12	11	92%
ANO Y CANAL ANAL	11	7	64%
BASE DE LA LENGUA	11	7	64%
VAGINA	11	6	55%
PÁNCREAS	10	8	80%
VULVA	10	6	60%
RETROPERITÓNEO Y PERITÓNEO	8	2	25%
NASOFARINGE	6	5	83%
OROFARINGE	5	5	100%
NERVIOS PERIFÉRICOS Y SISTEMA NERVIOSO AUTÓNOMO	5	4	80%
HUESOS ART. Y CART. ARTICULARES DE O.L.	5	3	60%
ÚTERO SAI	4	4	100%
LABIO	4	3	75%
HIPOFARINGE	4	2	50%
ENCÉFALO	4	3	75%
OTAS GLÁNDULAS SALIVARES MAYORES	3	3	100%
VESÍCULA BILIAR	3	2	67%
SENOS ACCESORIOS	3	1	33%
SUELO DE LA BOCA	3	3	100%
OJOS Y ANEXOS	3	2	67%
OTRAS PARTES Y LAS NO ESPECIFICADAS	3	3	100%
GLÁNDULA SUPRARRENAL	3	3	100%
FOSA NASAL Y OIDO MEDIO	3	1	33%
TESTÍCULO	2	2	100%
CORAZÓN, MEDIASTINO Y PLEURA	1	0	0%
OTRAS LOCALIZACIONES Y MAL DEFINIDAS	1	1	100%
LOCALIZACIÓN PRIMARIA DESCONOCIDA	1	1	100%
OTRAS LOCALIZACIONES DEL APARATO DIGESTIVO	1	0	0%
GENITALES FEMENINOS NOES	1	1	100%
INTESTINO DELGADO	1	0	0%
<b>TOTALES</b>	<b>2,270</b>	<b>1,594</b>	<b>70%</b>



## REPRESENTACIÓN GRÁFICA COBERTURA DE TRATAMIENTO PRINCIPALES SITIOS PRIMARIOS



## COBERTURA DE TRATAMIENTO DE QUIMIOTERAPIA

SITIO PRIMARIO	TRATADOS				TOTAL
	SI	%	NO	%	
MAMA	453	68%	216	32%	669
PRÓSTATA	36	9%	381	91%	417
CÉRVIX	113	51%	109	49%	222
PIEL	19	23%	65	77%	84
GLÁNDULA TIROIDES	0	0%	66	100%	66
COLON	31	50%	31	50%	62
CUERPO DEL ÚTERO	19	35%	35	65%	54
GANGLIOS LINFÁTICOS	29	56%	23	44%	52
BRONQUIOS Y PULMÓN	28	56%	22	44%	50
LARINGE	25	50%	25	50%	50
SISTEMA HEMATOPOYÉTICO Y RETICULOENDOTELIAL	22	44%	28	56%	50
ESTÓMAGO	17	43%	23	58%	40
VEJIGA	0	0%	35	100%	35
RECTO	16	47%	18	53%	34
OVARIO	14	47%	16	53%	30
AMÍGDALA	20	74%	7	26%	27
TEJIDOS CONJUNTIVO SUBCUTÁNEOS Y O .T.B.	9	39%	14	61%	23
PENE	0	0%	20	100%	20
OTRAS PARTES Y LAS NO ESPECIFICADAS DE LA LENGUA	9	50%	9	50%	18
PALADAR	7	41%	10	59%	17
RIÑÓN	1	6%	16	94%	17
ENCÍA	10	63%	6	38%	16
OTRAS PARTES Y LAS NO ESPECIFICADAS DE LA BOCA	9	56%	7	44%	16
UNIÓN RECTOSIGMOIDEA	6	38%	10	63%	16
HUESOS ART. Y CART. ARTICULARES DE LAS EXTREMIDADES	9	60%	6	40%	15
ESÓFAGO	8	57%	6	43%	14
HÍGADO Y VÍAS BILIARES INTRAHEPÁTICAS	2	14%	12	86%	14
GLÁNDULA PARÓTIDA	4	33%	8	67%	12
ANO Y CANAL ANAL	6	55%	5	45%	11
VAGINA	6	55%	5	45%	11
BASE DE LA LENGUA	5	45%	6	55%	11
VULVA	4	40%	6	60%	10
PÁNCREAS	3	30%	7	70%	10
RETROPERITÓNEO Y PERITÓNEO	1	13%	7	88%	8
NASOFARINGE	5	83%	1	17%	6
OROFARINGE	5	100%	0	0%	5
HUESOS ART. Y CART. ARTICULARES DE O.L.	2	40%	3	60%	5
NERVIOS PERIFÉRICOS Y SISTEMA NERVIOSO AUTÓNOMO	2	40%	3	60%	5
HIPOFARINGE	2	50%	2	50%	4
ÚTERO SAI	2	50%	2	50%	4
ENCÉFALO	1	25%	3	75%	4
LABIO	1	25%	3	75%	4
SUELO DE LA BOCA	3	100%	0	0%	3
VESÍCULA BILIAR	2	67%	1	33%	3
OTRAS PARTES Y LAS NO ESPECIFICADAS	2	67%	1	33%	3
OTAS GLÁNDULAS SALIVARES MAYORES	2	67%	1	33%	3
OJOS Y ANEXOS	2	67%	1	33%	3
SENOS ACCESORIOS	1	33%	2	67%	3
FOSA NASAL Y OIDO MEDIO	0	0%	3	100%	3
GLÁNDULA SUPRARRENAL	0	0%	3	100%	3
TESTÍCULO	1	50%	1	50%	2
LOCALIZACIÓN PRIMARIA DESCONOCIDA	1	100%	0	0%	1
OTRAS LOCALIZACIONES Y MAL DEFINIDAS	1	100%	0	0%	1
OTRAS LOCALIZACIONES DEL APARATO DIGESTIVO	0	0%	1	100%	1
CORAZÓN, MEDIASTINO Y PLEURA	0	0%	1	100%	1
INTESTINO DELGADO	0	0%	1	100%	1
GENITALES FEMENINOS NOES	0	0%	1	100%	1
<b>TOTALES</b>	<b>976</b>	<b>43%</b>	<b>1,294</b>	<b>57%</b>	<b>2,270</b>



## COBERTURA DE TRATAMIENTO DE CIRUGÍA

SITIO PRIMARIO	TRATADOS				TOTAL
	SI	%	NO	%	
MAMA	167	25%	502	75%	669
PRÓSTATA	124	30%	293	70%	417
CÉRVIX	30	14%	192	86%	222
PIEL	29	35%	55	65%	84
GLÁNDULA TIROIDES	52	79%	14	21%	66
COLON	37	60%	25	40%	62
CUERPO DEL ÚTERO	31	57%	23	43%	54
GANGLIOS LINFÁTICOS	2	4%	50	96%	52
LARINGE	7	14%	43	86%	50
BRONQUIOS Y PULMÓN	4	8%	46	92%	50
SISTEMA HEMATOPOYÉTICO Y RETICULOENDOTELIAL	0	0%	50	100%	50
ESTÓMAGO	26	65%	14	35%	40
VEJIGA	15	43%	20	57%	35
RECTO	13	38%	21	62%	34
OVARIO	17	57%	13	43%	30
AMÍGDALA	0	0%	27	100%	27
TEJIDOS CONJUNTIVO SUBCUTÁNEOS Y O .T.B.	7	30%	16	70%	23
PENE	17	85%	3	15%	20
OTRAS PARTES Y LAS NO ESPECIFICADAS DE LA LENGUA	6	33%	12	67%	18
RIÑÓN	15	88%	2	12%	17
PALADAR	0	0%	17	100%	17
UNIÓN RECTOSIGMOIDEA	6	38%	10	63%	16
OTRAS PARTES Y LAS NO ESPECIFICADAS DE LA BOCA	3	19%	13	81%	16
ENCÍA	1	6%	15	94%	16
HUESOS ART. Y CART. ARTICULARES DE LAS EXTREMIDADES	8	53%	7	47%	15
ESÓFAGO	4	29%	10	71%	14
HÍGADO Y VÍAS BILIARES INTRAHEPÁTICAS	1	7%	13	93%	14
GLÁNDULA PARÓTIDA	6	50%	6	50%	12
ANO Y CANAL ANAL	1	9%	10	91%	11
VAGINA	0	0%	11	100%	11
BASE DE LA LENGUA	0	0%	11	100%	11
PÁNCREAS	7	70%	3	30%	10
VULVA	3	30%	7	70%	10
RETROPERITÓNEO Y PERITÓNEO	1	13%	7	88%	8
NASOFARINGE	0	0%	6	100%	6
NERVIOS PERIFÉRICOS Y SISTEMA NERVIOSO AUTÓNOMO	2	40%	3	60%	5
OROFARINGE	0	0%	5	100%	5
HUESOS ART. Y CART. ARTICULARES DE O.L.	0	0%	5	100%	5
ÚTERO SAI	3	75%	1	25%	4
LABIO	2	50%	2	50%	4
ENCÉFALO	0	0%	4	100%	4
HIPOFARINGE	0	0%	4	100%	4
GLÁNDULA SUPRARRENAL	2	67%	1	33%	3
OTRAS PARTES Y LAS NO ESPECIFICADAS	2	67%	1	33%	3
FOSA NASAL Y OIDO MEDIO	1	33%	2	67%	3
VESÍCULA BILIAR	1	33%	2	67%	3
OTAS GLÁNDULAS SALIVARES MAYORES	1	33%	2	67%	3
OJOS Y ANEXOS	0	0%	3	100%	3
SUELO DE LA BOCA	0	0%	3	100%	3
SENOS ACCESORIOS	0	0%	3	100%	3
TESTÍCULO	2	100%	0	0%	2
GENITALES FEMENINOS NOES	1	100%	0	0%	1
LOCALIZACIÓN PRIMARIA DESCONOCIDA	0	0%	1	100%	1
OTRAS LOCALIZACIONES Y MAL DEFINIDAS	0	0%	1	100%	1
INTESTINO DELGADO	0	0%	1	100%	1
OTRAS LOCALIZACIONES DEL APARATO DIGESTIVO	0	0%	1	100%	1
CORAZÓN, MEDIASTINO Y PLEURA	0	0%	1	100%	1
<b>TOTALES</b>	<b>657</b>	<b>29%</b>	<b>1,613</b>	<b>71%</b>	<b>2,270</b>

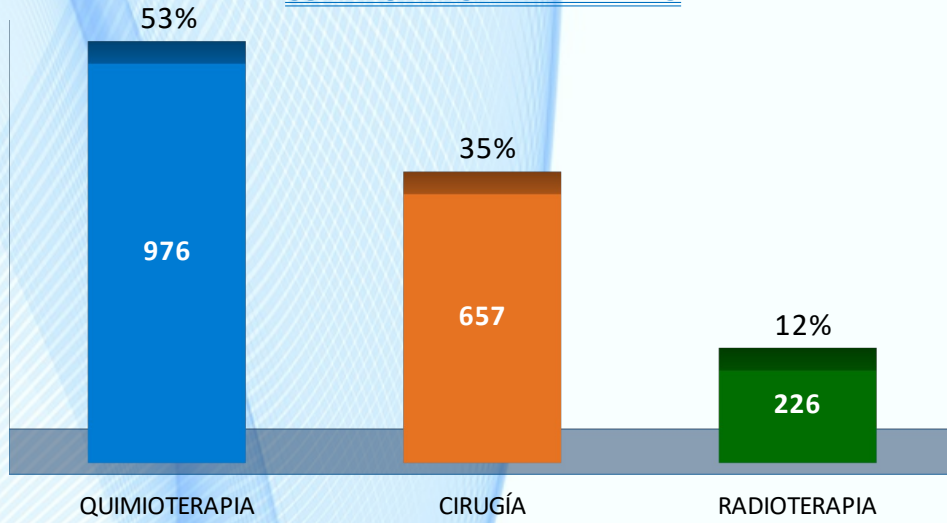
## COBERTURA DE TRATAMIENTO DE RADIOTERAPIA

SITIO PRIMARIO	TRATADOS				TOTAL
	SI	%	NO	%	
MAMA	13	2%	656	98%	669
PRÓSTATA	45	11%	372	89%	417
CÉRVIX	44	20%	178	80%	222
PIEL	8	10%	76	90%	84
GLÁNDULA TIROIDES	0	0%	66	100%	66
COLON	5	8%	57	92%	62
CUERPO DEL ÚTERO	6	11%	48	89%	54
GANGLIOS LINFÁTICOS	2	4%	50	96%	52
LARINGE	21	42%	29	58%	50
BRONQUIOS Y PULMÓN	1	2%	49	98%	50
SISTEMA HEMATOPOYÉTICO Y RETICULOENDOTELIAL	0	0%	50	100%	50
ESTÓMAGO	7	18%	33	83%	40
VEJIGA	0	0%	35	100%	35
RECTO	13	38%	21	62%	34
OVARIO	1	3%	29	97%	30
AMÍGDALA	8	30%	19	70%	27
TEJIDOS CONJUNTIVO SUBCUTÁNEOS Y O .T.B.	0	0%	23	100%	23
PENE	1	5%	19	95%	20
OTRAS PARTES Y LAS NO ESPECIFICADAS DE LA LENGUA	4	22%	14	78%	18
PALADAR	3	18%	14	82%	17
RIÑÓN	0	0%	17	100%	17
UNIÓN RECTOSIGMOIDEA	7	44%	9	56%	16
OTRAS PARTES Y LAS NO ESPECIFICADAS DE LA BOCA	1	6%	15	94%	16
ENCÍA	0	0%	16	100%	16
HUESOS ART. Y CART. ARTICULARES DE LAS EXTREMIDADES	0	0%	15	100%	15
ESÓFAGO	4	29%	10	71%	14
HÍGADO Y VÍAS BILIARES INTRAHEPÁTICAS	0	0%	14	100%	14
GLÁNDULA PARÓTIDA	5	42%	7	58%	12
ANO Y CANAL ANAL	6	55%	5	45%	11
BASE DE LA LENGUA	4	36%	7	64%	11
VAGINA	4	36%	7	64%	11
VULVA	1	10%	9	90%	10
PÁNCREAS	1	10%	9	90%	10
RETROPERITÓNEO Y PERITÓNEO	0	0%	8	100%	8
NASOFARINGE	2	33%	4	67%	6
HUESOS ART. Y CART. ARTICULARES DE O.L.	2	40%	3	60%	5
OROFARINGE	1	20%	4	80%	5
NERVIOS PERIFÉRICOS Y SISTEMA NERVIOSO AUTÓNOMO	0	0%	5	100%	5
ENCÉFALO	2	50%	2	50%	4
HIPOFARINGE	1	25%	3	75%	4
LABIO	0	0%	4	100%	4
ÚTERO SAI	0	0%	4	100%	4
GLÁNDULA SUPRARRENAL	1	33%	2	67%	3
SUELO DE LA BOCA	1	33%	2	67%	3
OTRAS PARTES Y LAS NO ESPECIFICADAS	1	33%	2	67%	3
FOSA NASAL Y OIDO MEDIO	0	0%	3	100%	3
SENOS ACCESORIOS	0	0%	3	100%	3
VESÍCULA BILIAR	0	0%	3	100%	3
OTAS GLÁNDULAS SALIVARES MAYORES	0	0%	3	100%	3
OJOS Y ANEXOS	0	0%	3	100%	3
TESTÍCULO	0	0%	2	100%	2
CORAZÓN, MEDIASTINO Y PLEURA	0	0%	1	100%	1
OTRAS LOCALIZACIONES DEL APARATO DIGESTIVO	0	0%	1	100%	1
OTRAS LOCALIZACIONES Y MAL DEFINIDAS	0	0%	1	100%	1
INTESTINO DELGADO	0	0%	1	100%	1
GENITALES FEMENINOS NOES	0	0%	1	100%	1
LOCALIZACIÓN PRIMARIA DESCONOCIDA	0	0%	1	100%	1
<b>TOTALES</b>	<b>226</b>	<b>10%</b>	<b>2,044</b>	<b>90%</b>	<b>2,270</b>

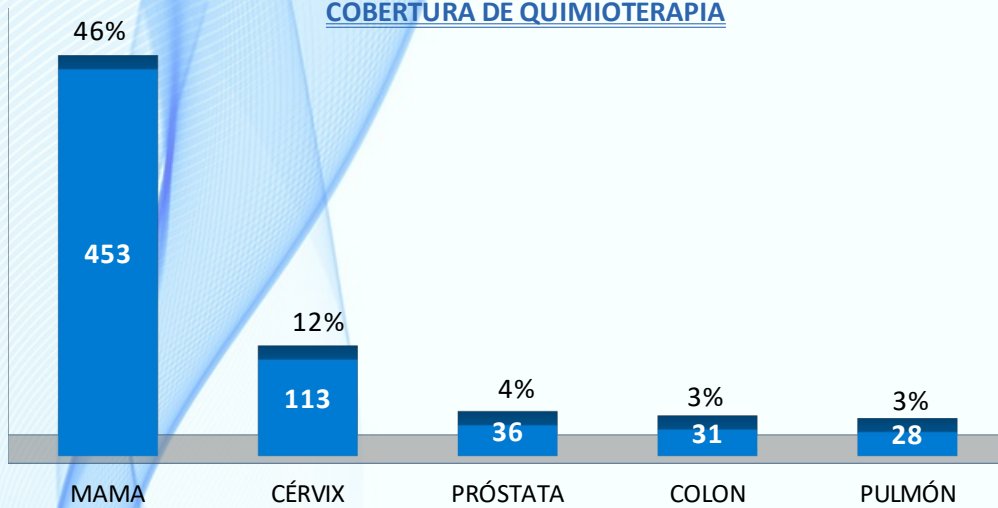


## REPRESENTACIÓN GRÁFICA COBERTURA DE TRATAMIENTO PRINCIPALES SITIOS PRIMARIOS

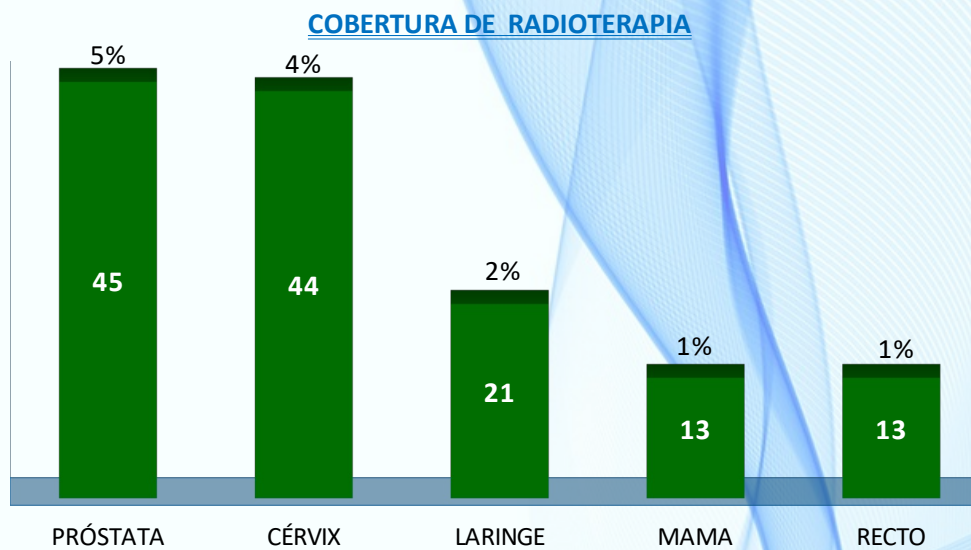
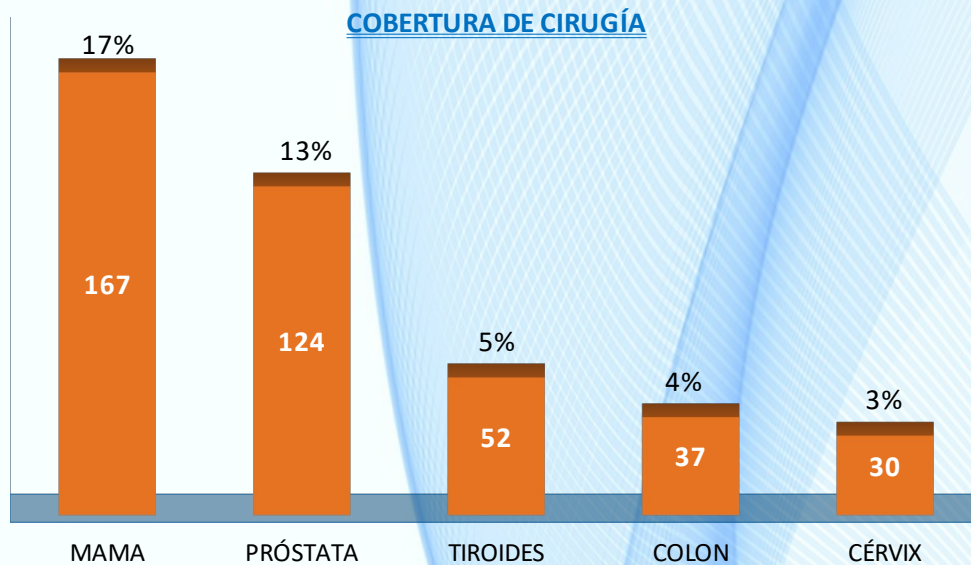
### COBERTURA POR TRATAMIENTO



### COBERTURA DE QUIMIOTERAPIA



## REPRESENTACIÓN GRÁFICA COBERTURA DE TRATAMIENTO PRINCIPALES SITIOS PRIMARIOS





## PERSONAL DEL REGISTRO HOSPITALARIO DE TUMORES

### **Ing. George Gil**

*Encargado de Registro Hospitalario de Tumores*

### **Técnicos Registradores:**

*Licda. Dinorah Cruz*

*Licda. Deyanira Núñez*

*Téc. Washington M. Hodge Mejía*

### **Producción, Diseño y Arte:**

*Téc. Washington M. Hodge Mejía*

*Ing. Julio C. Melo A.*

### **Revisión:**

*Ing. George Gil*

## FUENTES DE INFORMACIÓN

Archivo e Historias Clínicas, IOHP.  
Récord Electrónico Glynamics, IOHP.

# 12 CONSEJOS PARA PREVENIR EL CÁNCER

## EN TU DÍA A DÍA

### Cinco al día



Comer **frutas y verduras** en abundancia reduce el riesgo de muchos tipos de cáncer

### Evita carnes rojas



Consumir mucha carne de **ternera, cordero y cerdo** incrementa el riesgo de cáncer de colon

### Muévete



Realiza al menos **30 minutos** de ejercicio al día para prevenir distintos tipos de cáncer

### Reduce la sal



El consumo de demasiada sal se ha asociado con el cáncer de estómago. Limita a **4 gramos/día**

### Vigila el peso



Tener **sobrepeso** se ha asociado a diferentes cánceres como el de mama, colon y esófago

### Menos humos



Es la **mayor causa** de cáncer mundial. El 25% de muertes por cáncer y 10% de toda la mortalidad

### Detecta a tiempo



Participa en los controles de **detección precoz** del cáncer de mama, cuello uterino y colon

### Si eres mujer...



Dar el **pecho** reduce el riesgo de cáncer de mama. Consulta al médico antes de tomar **hormonas**

### Vacínate



Las infecciones son responsables del 16% del cáncer. Vacúnate del **papiloma** y la **hepatitis B**

### Mima tu piel



Protege tu piel con **pantalla solar**. Las quemaduras, sobre todo antes de los 30, pueden dar cáncer

### Con moderación



Lo mejor es **no beber**, si bebes, no más de dos vasos al día si eres hombre, o un vaso si eres mujer

### Protégete



Infórmate en tu trabajo si estás expuesto a productos cancerígenos y protégete en ese caso